



L'Agència Catalana de l'Aigua (ACA), adscrita al Departament de Territori i Sostenibilitat de la Generalitat de Catalunya, és l'administració hidràulica única de Catalunya i entre les seves funcions li correspon el control de la qualitat de les platges i de les aigües, en general (article 8.2 del Decret legislatiu 3/2003, de 4 de novembre). L'ACA és la responsable de la vigilància de les platges i aigües litorals i li correspon l'elaboració dels perfils de les zones de bany.

## 1. LOCALITZACIÓ DE LA ZONA DE BANY

Estat membre: **Espanya**  
Comunitat Autònoma: **Catalunya**  
Província: **Barcelona**

Comarca: **Baix Llobregat**  
Municipi: **El Prat de Llobregat**  
Conca hidrogràfica: **Rieres del Pla de Llobregat**



Figura 1. Mapes de localització de la zona de bany

## 2. CARACTERÍSTIQUES FÍSiques I GEOMORFOLÒGiques

Tipus de platja: **s-encaixada**    Amplada mitjana: **77 m**    Sediment<sup>1</sup>: **mig (D50 (mida mitjana del gra) =0,31 mm)**  
Entorn: **semiurbà**    Longitud: **4.775 m**    Pendent d'entrada a l'aigua<sup>1</sup>: **fort**  
Orientació: **SSE**    Superfície: **37.416 m<sup>2</sup>**    Evolució línia de costa<sup>1</sup>: **-0,8 m/any**



Figura 2. Vista aèria de la platja del Prat i el seu entorn, PM=punt de mostreig

La platja del Prat està ubicada en un entorn semiurbà, dins el municipi del Prat de Llobregat, que consta de 63.418 habitants<sup>2</sup>. A les seves proximitats es troba la desembocadura del riu Llobregat i l'aeroport de Barcelona. Pel seu l'extrem sud-oest està limitada per l'estany del Remolar, que la separa de la platja de Viladecans, i per l'extrem nord-est per l'estany de la Ricarda. El nivell d'ocupació de la platja del Prat a l'estiu és baix<sup>3</sup>.

<sup>1</sup>Llibre verd del litoral 2009, UPC-PTOP-MAIH; <sup>2</sup>IDESCAT 2009; <sup>3</sup>Guia de playas, Ministerio de Medio Ambiente



### 3. CARACTERÍSTIQUES HIDROLÒGIQUES I HIDRODINÀMIQUES

Conca fluvial: **Rieres del Pla de Llobregat**; superfície: **40.000 km<sup>2</sup>**;  
aportació mitjana anual: **30.000 m<sup>3</sup>**

Masses d'aigua (MA)<sup>1</sup> a les que pertany la zona de bany: **C21 i C22**

**C21 Llobregat**: tipus sorrenc somer amb moderada influència continental

**C22 El Prat–Castelldefels**: tipus sorrenc somer amb moderada influència continental



La implantació de la Directiva marc de l'aigua, 2000/60/CE, (DMA) a les MA costaneres s'efectua segons es detalla en el document del Pla de gestió del districte de conca fluvial de Catalunya (Decret 188/2010, de 23 de novembre).

Per obtenir més informació: [www.gencat.cat/aca](http://www.gencat.cat/aca)

<sup>1</sup>definides per l'ACA en el Pla de Gestió.

a platja del Prat està situada en una zona costanera amb un Índex de Velocitat de Resposta Hidrològica (VRH) alt (Figura 3).

El riu Llobregat i el canal de la Bunyola, situats a uns 2.700 m al nord de la platja del Prat, són els principal aportis d'aigua dolça d'aquesta zona de bany. La platja del Prat situada en el delta de Llobregat, té diverses llacunes i estanys que habitualment no arriben a mar, però que en règim de fortes pluges desemboquen a la zona de bany. L'estany de la Ricarda està situat a uns 700 m al nord del límit de la platja i el del Remolar al límit sud. L'estany de l'Illa i la llacuna de la Roberta estan situats a la pròpia zona de bany i són els que incideixen en cas de pluges fortes més directament sobre les aigües de bany. Les desembocadures d'aquests cursos naturals no estan canalitzades i els punts d'e sortida a mar són naturals en tots els casos, a excepció de la llacuna de la Roberta, que té sortida a mar canalitzada (Figura 4).

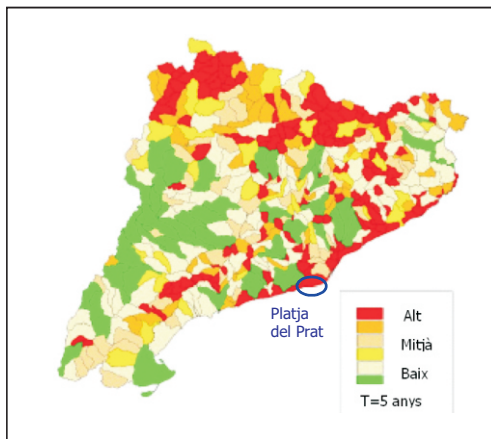


Figura 3. Índex de velocitat de resposta hidrològica (VRH) davant d'episodis de pluges a Catalunya.

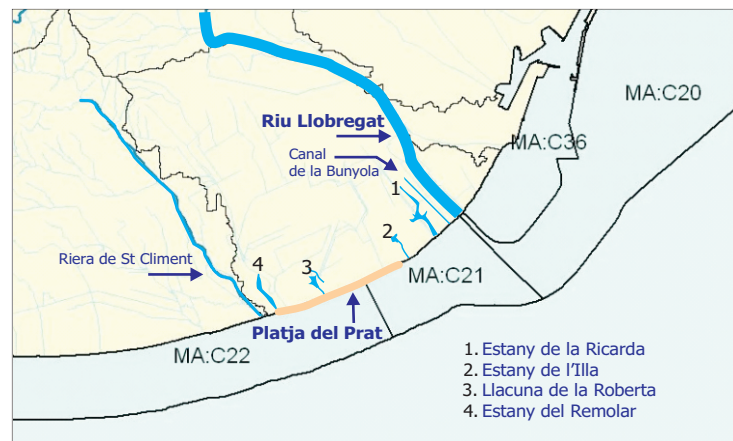


Figura 4. Aports d'aigües superficials i localització de la Massa d'Aigua C21 i C22.

#### Dades hidrològiques i hidrodinàmiques de la zona de bany

Nivell d'influència continental<sup>2</sup>: **moderada**

Rang de salinitat mitjana<sup>2</sup>: **36,5 – 38,6 psu** (unitats pràctiques de salinitat)

Temperatura mitjana de l'aigua de bany<sup>2</sup>: **juny 21,0 °C; juliol 24,7 °C; agost 25,5 °C; setembre 24,4 °C**

Vents<sup>2</sup>: direcció-intensitat predominant **SW-feble**

Estat de la mar predominant<sup>2</sup>: **arissada**

Oleatge<sup>3</sup>: alçada d'onada significant (alçada mitjana del terç d'ones més altes) **0,74**;  
període mig **6 segons**; direcció més freqüent **SSW**

Corrents: la circulació general de la mar catalana és de tipus ciclònic, hi ha un corrent paral·lel a la costa continental i un corrent cap al nord-est, davant de les Balears.

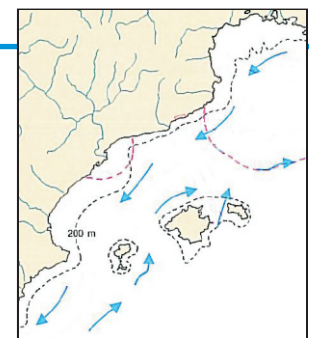


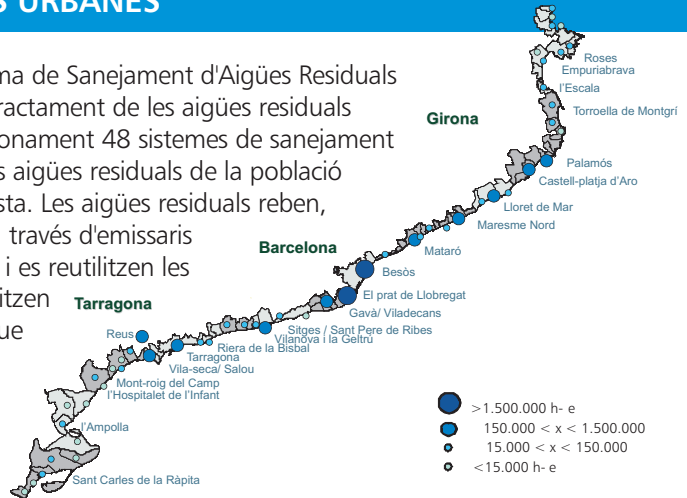
Figura 5. Direcció dels corrents principals

<sup>2</sup>Dades ACA període 2006-2009; Categories influència continental (baixa, moderada, elevada); <sup>3</sup>Llibre verd del litoral 2009, UPC-PTOP-MAiH.



### 4. SANEJAMENT DE LES AIGÜES RESIDUALS URBANES

A Catalunya s'està desenvolupant des de fa anys el Programa de Sanejament d'Aigües Residuals Urbanes (PSARU) d'acord amb la Directiva 91/271/CE, de tractament de les aigües residuals urbanes. A la franja costanera de Catalunya estan en funcionament 48 sistemes de sanejament formats per estacions depuradores (EDAR's) que tracten les aigües residuals de la població resident i visitant dels municipis costaners i propers a la costa. Les aigües residuals reben, majoritàriament, tractament secundari i s'aboquen a mar a través d'emissaris submarins. En algunes EDAR's s'efectua tractament terciari i es reutilitzen les aigües per a usos diversos. En el mapa de la dreta es localitzen les EDAR's dels sistemes de sanejament i s'anomenen les que tracten >15.000 h-e (habitant equivalent és la unitat de mesura utilitzada per determinar la càrrega contaminant orgànica generada per la població).



#### Sistema de sanejament Prat de Llobregat

Administració actuant: **EMSHTR**

Destí efluent EDAR: **a mar, a través d'emissari**

Població Sanejada: **1.092.573 habitants**

Emissaris: **1**

Tipus de tractament EDAR: **Biològic**

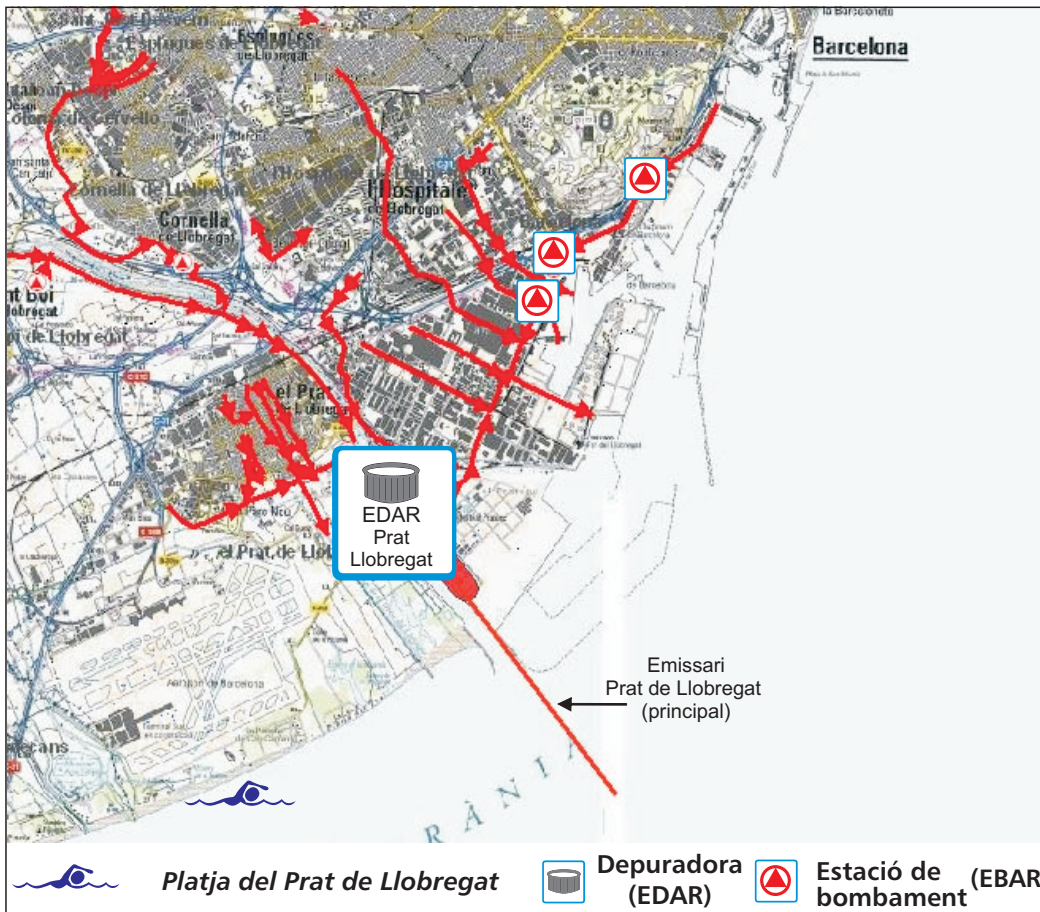
Cabal màxim: **420.000 m<sup>3</sup>/dia**

Població equivalent: **2.275.000 h-e**

Nom	Tipus <sup>1</sup>	Localització	Longitud	Fondària	UTM <sup>2</sup>
<b>Prat de Llobregat</b>	<b>P</b>	<b>platja del Prat</b>	<b>3.200m</b>	<b>52m</b>	<b>X:429606 Y:4570446</b>

<sup>1</sup> P: Emissari Principal, E: Emissari Emergència ; <sup>2</sup> Coordenades de tipus UTM Eu50

El sistema Prat de Llobregat assisteix als municipis de BARCELONA (35%), EL PRAT DE LLOBREGAT, CORNELLÀ DE LL., L'HOSPITALET DE LL., SANT JOAN DESPÍ, SANT BOI DE LL., SANTA COLOMA DE CERVELLÓ i SANT JUST DESVERN.



El sistema el Prat de Llobregat està format per una estació depuradora (EDAR) de tractament biològic amb eliminació de nitrogen i fòsfor. L'efluent de l'EDAR s'aboca mar endins, a través de l'emissari principal (P), localitzat davant del riu Llobregat. Una part de les aigües tractades a l'EDAR rep tractament terciari, per a posterior reutilització.

Figura 6. Mapa del sistema de sanejament Prat de Llobregat



## 5. CONTROL I INFORMACIÓ DE LES AIGÜES DE BANY

L'Agència Catalana de l'Aigua (ACA) del Departament de Territori i Sostenibilitat realitza el Programa de vigilància i informació de l'estat de les zones de bany costaneres i interiors a Catalunya cada temporada de bany (de juny a setembre). En el Programa s'analitzen les aigües de bany, i es determina la seva qualitat d'acord amb els criteris que estableix la Directiva 2006/7/CE relativa a la gestió de la qualitat de les aigües de bany i el Reial Decret 1341/2007, de transposició de la Directiva.

### PROGRAMA DE VIGILÀNCIA DE LA QUALITAT DE LES AIGÜES DE BANY COSTANERES

#### Objectiu

L'objectiu del Programa, iniciat l'estiu de 1990, és la gestió de la qualitat de les aigües de bany a Catalunya mitjançant les tasques de control analític de la qualitat de l'aigua, la inspecció ambiental de les platges i la informació pública de l'estat de les aigües de bany.

Aquest programa és conforme a la norma UNE-EN ISO-9001:2000. Cert. Núm. ESC0102/98.

#### Actuacions

En el marc del Programa de vigilància s'efectuen inspeccions a les platges i controls analítics a les aigües de bany amb una freqüència quinzenal. A les inspeccions es recullen mostres d'aigua de mar i en cada una d'elles s'avalua la qualitat microbiològica mitjançant l'anàlisi dels indicadors de contaminació fecal que estableix la Directiva: *Escherichia coli* i Enterococs intestinals. En cas de detectar-se afeccions puntuals, l'ACA dur a terme controls complementaris fins la recuperació de la qualitat.



#### Xarxa de Vigilància de les zones de bany al litoral de Catalunya

Està formada per unes 250 zones de bany distribuïdes a les demarcacions litorals de Girona, Barcelona i Tarragona amb més de 80 zones de bany a cada una d'elles. A cada zona de bany hi ha un punt de mostreig oficial on s'efectua la recollida periòdica de mostres que posteriorment s'analitzen al laboratori per determinar la qualitat microbiològica de l'aigua, la temperatura i la salinitat.

#### Resultats de la classificació de la qualitat microbiològica a les zones de bany

Amb els resultats analítics de cada control quinzenal s'obtenen les **classificacions temporals** de la qualitat de l'aigua que s'expressen en tres categories: Excel·lent i Bona (aptes pel bany) i Insuficient (no apta pel bany). En acabar la temporada de bany, s'obtenen les **classificacions anuals** de la qualitat mitjançant el tractament conjunt de les dades analítiques dels controls dels darrers quatre anys; en aquest cas, les categories són: Excel·lent, Bona, Suficient i Insuficient. Pot donar-se el cas que en algun control quinzenal, la classificació temporal d'alguna zona de bany no coincideixi amb la darrera classificació anual.



## INFORMACIÓ PÚBLICA DE LA QUALITAT DE LES AIGÜES DE BANY

### Web de l'Agència Catalana de l'Aigua

L'ACA publica periòdicament els resultats de la qualitat de les zones de bany, així com un Butlletí informatiu quinzenal, a la seva pàgina web (<http://acanet.gencat.cat/>). Tambè tramet periòdicament els resultats analítics als ajuntaments costaners perquè puguin informar a la pròpia platja dels controls recents efectuats a les aigües de bany tal com exigeix la Directiva 2006/7/CE.

### Aplicació PlatgesCat

Des de l'estiu del 2014, l'ACA ha creat una aplicació gratuïta per a dispositius mòbils denominada PlatgesCat que conté informació de prop de 300 platges catalanes. L'aplicació està traduïda a set idiomes i també es pot consultar en versió web.

PlatgesCat té per objectiu la difusió de les platges de Catalunya i la informació de la qualitat de les aigües de bany. Aporta diàriament dades de les platges relatives a la meteorologia, l'estat de la mar, la temperatura de l'aigua, la qualitat de les aigües de bany, la bandera de seguretat i la presència de meduses. En casos d'afecció temporal de la qualitat de l'aigua es posen avisos de precaució que s'actualitzen diàriament per informar que l'aigua pot ser temporalment no apta pel bany quan es donen episodis de pluges o, ocasionalment, incidències de sanejament. L'aplicació informa també de les característiques físiques i ambientals de cada platja, així com dels seus serveis i equipaments. L'aplicació disposa de mapes de localització, informació general d'interès i consells pràctics pels usuaris de les platges; permet fer cerques avançades i en el twitter de l'ACA es publica informació de platges.



## PROGRAMA DE CONTROL I VIGILÀNCIA DE PROLIFERACIONS DE FITOPLÀNCTON A LES AIGÜES DE BANY

L'Agència realitza aquest Programada de vigilància des de l'any 2000 amb l'objectiu d'efectuar el control de les proliferacions de fitoplàncton a les zones de bany. Aquestes proliferacions són un fenomen natural motivat per creixements massius d'algues microscòpiques i, en la majoria dels casos, les proliferacions només formen taques acolorides a l'aigua i no suposen cap risc per als banyistes. En cas de detectar-se alguna espècie tòxica, es disposa d'un protocol d'actuació per advertir i informar la població.





## 6. PUNTS DE MOSTREIG

Nombre de punts de mostreig (PM): **1**  
Coordenades UTM **X: 424292**  
Control: **Setmanal (dissabtes)**

Denominació /Any d'inici del control: **club marítim Prat/ 1990**  
**Y: 4570785**  
Període: **Juny - Setembre**



Font: Agència Catalana de l'Aigua

Figura 7. Vista aèria de la localització del punt de mostreig



Font: Agència Catalana de l'Aigua

Figura 8. Referència del punt de mostreig



Font: Agència Catalana de l'Aigua

Figura 9. Panoràmica de la platja



## 7. CLASSIFICACIÓ DE LA QUALITAT DE LES AIGÜES DE BANY

### VALORACIÓ DE LA QUALITAT SANITARIA DE L'AIGUA

Les aigües de bany es classifiquen, seguint els criteris de l'article 5 de la Directiva europea 2006/7/CE, en 4 categories: **Excel·lent**, **Bona**, **Suficient** i **Insuficient**. Aquesta classificació s'obté dels resultats de les analítiques microbiològiques efectuades durant les darreres 4 temporades de bany, que inclouen un mínim de 64 resultats. Els indicadors microbiològics que s'avaluen són *Escherichia coli* i enterococs intestinals i els estàndars de qualitat són els de l'annex 1 de la Directiva.

#### QUALITAT MICROBIOLÒGICA: Platja del Prat

Classificació de les 4 darreres temporades de bany: **Excel·lent**



■ Excel·lent ■ Bona ■ Suficient ■ Insuficient

La qualitat sanitària d'aquesta platja és **Excel·lent** i aquesta qualitat és molt estable any rera any.

*Els resultats de la qualitat de les aigües de bany a Catalunya es publiquen a les següents pàgines web de la Unió Europea:*  
[www.eyeeearth.eu](http://www.eyeeearth.eu) i [www.eea.europa.eu/themes/water](http://www.eea.europa.eu/themes/water)

### VALORACIÓ DE LA QUALITAT DE L'ASPECTE VISUAL DE L'AIGUA

A Catalunya, tot i que la Directiva 2006/7/CE no ho exigeix, les aigües de bany es classifiquen també segons el seu aspecte visual en 5 categories: **Molt Bona**, **Bona**, **Moderada**, **Deficient** i **Dolenta**, atès que és una informació rellevant per a la seva caracterització. Aquesta classificació s'obté dels resultats de les inspeccions visuals que s'efectuen a la platja, diverses vegades a la setmana, i en les què s'avaluen els següents paràmetres: transparència, coloració, sòlids flotants d'origen humà, escumes, fitoplàncton, restes vegetals marines, restes vegetals terrestres i hidrocarburs, tots ells inclosos en la fitxa d'inspecció diària que complementen els inspectors de platges. El nombre de visites que s'efectua a la platja del Prat durant una temporada de bany és d'aproximadament 50, i la classificació de la qualitat visual està basada en els resultats de les darreres 4 temporades de bany, que inclouen un mínim de 200 inspeccions.

#### QUALITAT DE L'ASPECTE VISUAL DE L'AIGUA : Platja del Prat

Classificació de les darreres 4 temporades de bany: **Bona**



■ Molt bona ■ Bona ■ Moderada ■ Deficient ■ Dolenta

La classificació de la qualitat de l'aspecte visual de la platja del Prat és **Bona**. Habitualment l'aigua presenta una coloració normal i una lleugera terbolesa causada principalment per la resuspensió del propi sediment, que és molt fi, i a la poca fondària de la zona de bany. La qualitat de l'aspecte de l'aigua és força estable i tan sols es pot veure alterada durant episodis de pluges intenses, en els quals l'aigua s'observa més tèrbola i marronosa com a conseqüència dels aportos de sediments des dels cursos naturals d'aigua que desemboquen a mar, com el riu Llobregat i els diferents estanys i rieres. La presència de sòlids flotants en aquesta platja es considera baixa i provenen principalment del riu Llobregat després de pluges intenses. En aquests casos s'observen a la platja restes de vegetals terrestres i residus plàstics. Per altra banda, és molt poc freqüent observar escumes a la zona de bany, ni hidrocarburs a l'aigua, tot i la proximitat del port de Barcelona.

### VALORACIÓ SETMANAL DE LA QUALITAT DURANT LA TEMPORADA DE BANY

Durant la temporada de bany, l'ACA realitza la valoració setmanal de la qualitat microbiològica de les aigües de bany i, en determinats casos, en algunes platges la valoració setmanal pot no coincidir amb la classificació de les darreres 4 temporades de bany.



La classificació de la qualitat sanitària de la platja del Prat és Excel·lent. La qualitat de l'aigua es pot veure afectada temporalment en episodis de fortes pluges.

### 8. DETERMINACIÓ I AVALUACIÓ DELS FACTORS POTENCIALS DE CONTAMINACIÓ

#### FACTORS DE RISC DE CONTAMINACIÓ DE CURTA DURADA

(L'Article 2 de la Directiva 2006/7/CE defineix els episodis de contaminació de curta durada com aquells produïts per *Escherichia coli* o enterococs intestinals que tenen causes clarament identificables i que es preveu que no afectaran la qualitat de l'aigua de bany durant un període superior a 72 hores a partir del primer moment que es detecten)

Factors potencials	Freqüència	Afecció
<b>PLUGES</b>	<b>baixa</b>	<b>baixa</b>
<b>SANEJAMENT URBÀ</b>	<b>excepcional</b>	<b>variable</b>

Per a l'avaluació dels factors potencials de contaminació, l'Agència Catalana de l'Aigua s'ha basat en els resultats dels darrers 4 anys i en el coneixement expert de la zona de bany des de 1990.

Les **PLUGES** són un factor potencial de contaminació d'aquesta platja ja que hi desemboquen diferents estanys. La **freqüència** és baixa i està associada a la variabilitat del règim de pluges característic del clima mediterrani amb estius normalment secs i pluges torrencials de curta durada, principalment a finals de la temporada de bany (setembre). L' **afecció** de la qualitat sanitària d'zona de bany és baixa perquè quan plou s'altera temporalment la qualitat habitual de les aigües de bany de la platja com a conseqüència de les descàrregues del sistema unitari (DSU) que es produeixen a través dels estanys. En el període 2007-2010 s'ha detectat una afecció motivada per les pluges.

**SANEJAMENT URBÀ** L'emissari submarí és l'únic element del sistema de sanejament Prat de Llobregat que podria afectar, amb caràcter excepcional, la qualitat de les aigües de bany si, fortuïtament, es produís una fuga o un trencament de la canonada. En aquest emissari s'efectua, cada any, un manteniment estructural amb varies revisions anuals. En cas d'avaría l'impacte no seria directe sobre la zona de bany ja que l'emissari està situat a gairebé 3 km al Nord-est de l'extrem de la platja. En el període 2007-2010 no s'ha detectat cap episodi d'aquestes característiques.

#### PRESENCIA I VALORACIÓ D'ALTRES FACTORS

<b>APORTACIONS DE RIUS/RECS/CANALS</b>	<b>SÍ</b>	<b>INSTAL·LACIONS PORTUÀRIES</b>	<b>SÍ</b>
<b>INSTAL·LACIONS INDUSTRIALS</b>	<b>NO</b>	<b>CONTAMINACIÓ DIFUSA</b>	<b>NO</b>

**INFLUÈNCIA RIU LLOBREGAT:** La influència del riu Llobregat, situat a més d'un km al NE de la platja, no és rellevant en la qualitat sanitària de la platja. Ara bé, en cas de fortes riuades poden arribar a la platja restes vegetals i residus antròpics de diferent naturalesa procedent de la seva desembocadura.

**PORT DE BARCELONA** El risc de contaminació està associat a la seva proximitat, a uns 3 km al NE de la platja, i als vessaments accidentals d'hidrocarburs que es poden produir pel tràfic marítim.



Figura 10. Localització de les sortides potencials d'aigües dolces a la zona de bany.





## 9. AVALUACIÓ DE LA PROPENSIÓ A PROLIFERACIONS DE FITOPLÀNCTON

**INFORMACIÓ:** Les proliferacions de fitoplàncton són un fenomen natural motivat per creixements massius d'algues microscòpiques que poden provocar coloracions anòmales a l'aigua de bany i alterar la seva qualitat visual com a conseqüència de la formació de taques (d'intensitat i coloració variables), la formació d'escumes o mucíl·lats i la pèrdua de transparència. Algunes de les espècies de fitoplàncton generen toxines que poden ocasionar problemes de salut pública, tot i que en la majoria dels casos les proliferacions de fitoplàncton no suposen cap risc per als ecosistemes ni per a la salut dels banyistes. Es donen principalment en aigües confinades (ports, platges o cales amb baixa renovació) o bé en zones properes a aportacions d'aigua dolça (desembocadures de rius, canals, recs, etc.) i poden durar, en una zona de bany, des de 1-2 dies fins a 1-3 setmanes, en funció de les condicions meteorològiques i l'estat de la mar.



**CONTROL:** Durant els mesos d'estiu es realitza un control diari d'observació de taques a l'aigua, tant des de la pròpia platja (vigilància dels inspectors de platges) com des de l'aire (inspecció aèria) i s'efectua un control analític de l'aigua per temporada a totes les zones de bany. En casos d'observació de taques, s'efectuen nous controls analítics per confirmar i caracteritzar les proliferacions.

**CATEGORIES:** S'han establert quatre categories: **Nul·la, Baixa, Mitjana i Alta**, que s'han obtingut a partir del càlcul del percentatge del nombre de proliferacions detectades analíticament en relació al nombre de controls analítics efectuats en el període 2001-2010.

Categories	Freqüència	Proliferacions (%)
Nul·la	Mai	0
Baixa	Gairebé mai	≤ 20%
Mitjana	De forma esporàdica	> 20% i ≤ 40%
Alta	De forma habitual	> 40%

### RESULTATS DE L'AVAUACIÓ:

Els resultats indiquen que la **propensió a proliferacions de fitoplàncton és NUL·LA.**

Per a més informació sobre les proliferacions de fitoplàncton a la costa catalana consulteu [http://aca-web.gencat.cat/aca/appmanager/aca/aca?\\_nfpb=true&\\_pageLabel=P20200761581250776907889&\\_nfls=false](http://aca-web.gencat.cat/aca/appmanager/aca/aca?_nfpb=true&_pageLabel=P20200761581250776907889&_nfls=false)

## 10. AVALUACIÓ DE LA PROPENSIÓ A PROLIFERACIONS DE CIANOBACTERIS

**INFORMACIÓ:** Els cianobacteris són un grup d'organismes àmpliament distribuït per ambients aquàtics molt diversos com a conseqüència de les seves adaptacions fisiològiques. Com el fitoplàncton, els cianobacteris poden provocar proliferacions nocives o tòxiques com a conseqüència de la producció de cianotoxines. En general, les proliferacions de cianobacteris són un fenomen associat a aigües dolces confinades amb un elevat contingut de nutrients i no es produeixen en aigües costaneres. Al litoral de Catalunya mai s'ha registrat cap episodi de proliferació de cianobacteris a les aigües de bany.

**CONTROL:** La vigilància dels cianobacteris s'efectua dintre de les tasques del Programa de Control i Seguiment de les Proliferacions de Fitoplàncton citat a l'apartat anterior.

**CATEGORIES:** No s'han definit categories atès que no es detecten proliferacions de cianobacteris a les aigües litorals de les zones de bany.

### RESULTATS DE L'AVAUACIÓ:

Els resultats obtinguts indiquen que la **propensió a la proliferació de cianobacteris és NUL·LA**



## 11. AVALUACIÓ DE LA PROPENSÍO A PROLIFERACIONS DE MACROALGUES

**INFORMACIÓ:** S'entén per proliferació de macroalgues el creixement anòmal d'aquests organismes com a conseqüència d'un enriquiment anormal de nutrients a les aigües. En general, a les aigües de la costa catalana no s'acostumen a donar les condicions que provoquen proliferacions de macroalgues motivades per aportacions elevades de nutrients, en situació de mar calmada. La proliferació de macroalgues NO s'ha de confondre amb la presència d'algues que pot haver en una zona de bany, tant a l'aigua com a la sorra, ja que aquestes provenen de les poblacions que habitualment estan als fons marins i que arriben després de forts temporals.

**CONTROL:** S'efectuen dins dels Programes de Vigilància de les Comunitats de Macroalgues que es realitzen al llarg del litoral català.

**CATEGORIES:** No s'han definit categories atès que no es detecten proliferacions de macroalgues a les aigües litorals de les zones de bany.

### RESULTATS DE L'AVAUACIÓ:

Els resultats obtinguts indiquen que la **propensió a la proliferació de macroalgues és NUL·LA**

## 12. AVALUACIÓ DE LA PRESENCIA DE MEDUSES

**INFORMACIÓ:** L'arribada i presència de meduses a les platges és un fenomen natural que es pot observar a tots els mars i oceans del món; la seva presència a les platges és molt variable i imprevisible, tant pel que fa a la quantitat d'exemplars com a la freqüència d'observació. Són molts, i encara poc coneguts, els factors implicats en la distribució i desenvolupament de les poblacions de meduses però, donat que es troben en suspensió a la columna d'aigua, factors com el grau d'exposició als vents predominants i la geomorfologia de la costa poden jugar un paper determinant en l'arribada i permanència d'aquests organismes a les zones de bany. Les meduses són animals invertebrats que es caracteritzen per tenir cèl·lules urticants, portadores de toxines. Aquestes cèl·lules poden provocar irritacions a la pell dels banyistes, amb afeccions més o menys intenses, en funció del grau urticant de l'espècie de medusa. A les fotografies es mostren espècies que es poden observar a les platges de Catalunya.



*Pelagia noctiluca*  
Grau urticant: **Alt**



*Rhizostoma pulmo*  
Grau urticant: **Mitjà**



*Cotylorhiza tuberculata*  
Grau urticant: **Baix**



*Aequorea forskalea*  
Grau urticant: **Baix**

**Recomanacions generals en cas de picades:** Dirigir-se als Serveis de salvament i socorrisme de la platja; no gratar-se la zona afectada per la picada; no aplicar mai aigua dolça ni amoníac; rentar la ferida amb abundant aigua de mar i aplicar gel per mitigar els efectes (protegir el gel amb una bossa de plàstic perquè no entri en contacte amb la pell).

**CONTROL:** Les dades d'observació de meduses a les platges s'obtenen de les visites d'inspecció que efectuen diàriament els inspectors de platges, durant la temporada de bany, els quals registren les quantitats observades a l'aigua (moltes, bastants, poques, cap) i determinen les espècies presents.

**CATEGORIES:** No s'han definit categories per avaluar la propensió de meduses en una zona de bany perquè encara no es disposa de suficients coneixements per caracteritzar aquest fenomen. L'avaluació per a cada platja s'ha basat en el càlcul de la freqüència d'observació de meduses durant una temporada de bany, obtinguda del quocient entre el nombre d'inspeccions amb observació de meduses a l'aigua i el nombre total d'inspeccions efectuades durant els mesos d'estiu (entre 60 i 80 inspeccions per temporada). Els resultats de l'avaluació expressen la mitjana de la freqüència d'observació del període 2007-2010.

### RESULTATS DE L'AVAUACIÓ de la freqüència d'observació de meduses a les platges:

Platja del Prat	Mitjana	Conjunt de les platges de Catalunya	Mitjana (valor màxim)
	13%		4% (17%)



Durant la temporada de bany, l'ACA té establert un protocol de mesures de gestió per donar resposta a possibles afeccions de la qualitat sanitària o ambiental de les aigües litorals, motivades tant per fenòmens naturals (riuades, escumes i mucíl·legs, taques de fitoplàncton, etc.) com per l'activitat humana (abocaments d'hidrocarburs, d'aigües residuals, obres al litoral, etc.). Les mesures de gestió permeten actuar amb diligència, informar la població i endegar les mesures correctores necessàries.

### 13. MESURES DE GESTIÓ

#### FASE D'AVÍS

**Agència Catalana de l'Aigua**

- Inspectors de platges
  - Embarcacions
  - Avió
- Departaments i Unitats Tècniques

Ajuntaments	Altres organismes
<ul style="list-style-type: none"> <li>Serveis tècnics</li> <li>Serveis de salvament i socorrisme</li> </ul>	<ul style="list-style-type: none"> <li>CECAT<sup>1</sup> • SASEMAR<sup>2</sup></li> <li>Departaments de la Generalitat</li> <li>Adm. responsables de l'explotació dels sistemes de sanejament.               <ul style="list-style-type: none"> <li>Centres de recerca</li> <li>Particulars</li> </ul> </li> </ul>

<sup>1</sup>Centre de Coordinació Operativa de Catalunya  
<sup>2</sup>Sociedad Estatal de Salvamento y Seguridad Marítima

**Agència Catalana de l'Aigua**

**Unitat de Caracterització i Control d'Aigües Costaneres**

- ✓ Inspecció "in situ" des de la platja, des de l'aire i des del mar
- ✓ Presa de mostres (aigua, organismes, hidrocarburs, etc.)
- ✓ Recollida d'informació



#### FASE D' AVALUACIÓ

Fi de l'episodi

**NO AFECCIÓ**

**AFECCIÓ**

En cas de tractar-se d'una afecció important o d'una emergència, la Direcció General de Protecció Civil de la Generalitat activa, a través del CECAT, el Pla Especial d'Emergències per Contaminació Accidental de les Aigües Marines a Catalunya per coordinar i executar les actuacions pertinents.

**Agència Catalana de l'Aigua**

- ✓ Caracterització de l'episodi
- ✓ Avaluació del grau d'afecció
- ✓ Estratègia d'actuació



#### FASE D' ACTUACIÓ

**Agència Catalana de l'Aigua**

- ✓ **CONTROL I SEGUIMENT DE LA QUALITAT DE LES AIGÜES DE BANY:** inspeccions visuals i controls analítics que efectuen els inspectors de platges, l'avió, les embarcacions de neteja i dels laboratoris d'anàlisis.
- ✓ **AVISOS D'ALERTA ALS BANYISTES I ALTRES USUARIS:** recomanacions als ajuntaments per l'acordonament o tancament de la zona de bany (competència municipal).
- ✓ **ACTUACIONS DE PREVENCIÓ I NETEJA:** treballs de les embarcacions.
- ✓ **REPARACIÓ D'AVARIES DE SANEJAMENT:** treballs de les administracions responsables de l'explotació dels sistemes de sanejament.
- ✓ **SEGUIMENT INFORMATIU DE L'EPISODI:** comunicats de premsa i informació als ajuntaments.

#### FASE FINAL: fi de l'episodi

**Agència Catalana de l'Aigua**

- ✓ Diagnosi final
- ✓ Resultats de les actuacions
- ✓ Recomanacions per evitar futurs episodis

Ajuntaments  
CECAT  
Mitjans de comunicació



## 14. ORGANISMES RESPONSABLES DE LES MESURES DE GESTIÓ

MESURES DE GESTIÓ	ORGANISME RESPONSABLE	CONTACTE
Establiment i actualització dels perfils de la zona de bany	<b>Agència Catalana de l'Aigua (ACA)</b>	Provença 204-208 08036 Barcelona Telèfon. 935672800
Establiment del calendari de control	<b>ACA</b>	<a href="http://www.gencat.cat/aca">www.gencat.cat/aca</a>
Avaluació i classificació de la qualitat de les aigües de bany		
Informació setmanal als municipis sobre la qualitat de les seves platges; informació immediata en cas d'alteració puntual		
Recomanació d'abstenció o prohibició del bany	<b>Ajuntament del Prat de Llobregat</b>	Plaça Vil.la, 1 08820 El Prat de Llobregat Telèfon. 933790050 <a href="http://www.aj-elprat.es">www.aj-elprat.es</a>
Presa de mostres i analítiques complementàries durant episodis de contaminació	<b>ACA</b>	<a href="http://www.gencat.cat/aca">www.gencat.cat/aca</a>
Mesures correctores	<b>Administració actuant: Entitat metropolitana de Serveis Hidràulics i Tractament de Residus (EMSHTR)</b>	Carrer 62, 16-18 Sector A, Zona Franca 08040 Barcelona Telèfon. 932235151
	<b>ACA</b>	Telèfon: 935672800
Informació setmanal i diària (en casos excepcionals) de la qualitat de les zones de bany al públic	<b>Ajuntament del Prat de Llobregat</b>	Telèfon. 933790050 <a href="http://www.aj-elprat.es">www.aj-elprat.es</a>
	<b>ACA</b>	<a href="http://www.gencat.cat/aca">www.gencat.cat/aca</a>

## 15. REVISIÓ DEL PERFIL DE L'AIGUA DE BANY

Aquest perfil s'ha elaborat el 2010.

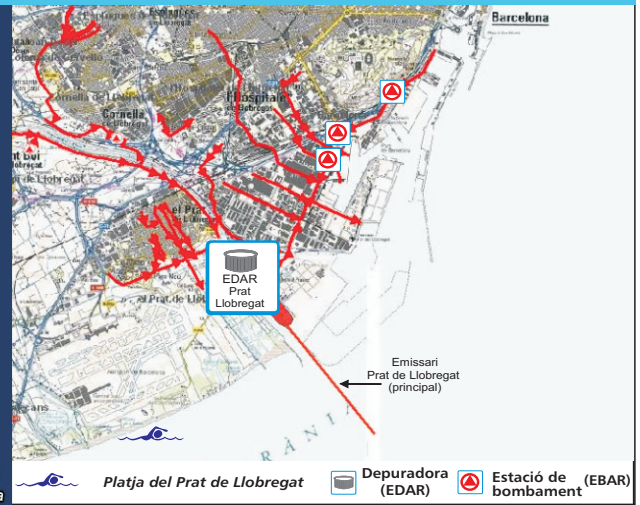
El perfil es revisarà d'acord amb l'article 6 de la Directiva 2006/7/CE, abans del inici de cada temporada de bany en el cas que: (1) la classificació de la qualitat de les aigües de bany canviï, (2) es realitzin obres o canvis importants en les infraestructures de la zona de bany, (3) es produeixin altres canvis significatius en les informacions que recull el perfil.



L'Agència Catalana de l'Aigua (ACA), del Departament de Territori i Sostenibilitat de la Generalitat de Catalunya, és l'administració hidràulica única de Catalunya i li correspon el control de la qualitat de les platges i de les aigües en general.

**LOCALITZACIÓ DE LA ZONA DE BANY**

**SISTEMA DE SANEJAMENT**



Dades de la Platja: Entorn: **Semiurbà** Longitud: **4.775**  
Sediment: **sorra mitja** Pendent: **fort**

Nom: **Sanejament Prat de Llobregat (tractament biològic)**  
Punt d'abocament: **a mar per emissari** Longitud: **3.200 m**  
Profunditat: **52 m** Població equivalent: **2.275.000 h-e**

**Dades hidrològiques i hidrodinàmiques de la zona de bany**

Nivell d'influència continental: **moderada** Rang de salinitat mitjana: **36,5 – 38,6 psu** (unitats pràctiques de salinitat)  
Temperatura mitjana de l'aigua de bany<sup>2</sup>: **juny 21,0 °C; juliol 24,7 °C; agost 25,5 °C; setembre 24,4 °C**

**CLASSIFICACIÓ DE LA QUALITAT DE LA ZONA DE BANY (Reial decret 1341/2007)**

La qualitat de la platja és molt estable any rera any

Categories: **Excel·lent** **Bona** **Suficient** **Insuficient**  
(Darreres 4 temporades de bany)

**Excel·lent**



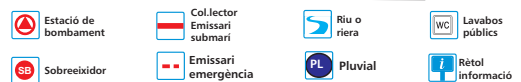
**CROQUIS DE LA PLATJA I FONTS POTENCIALS DE CONTAMINACIÓ**



Punt de mostreig (Pm): **Club Marítim Prat**

Coordenades UTM: **X: 424292**  
**Y: 4570785**

Any d'inici del control microbiològic: **1990**



Factors potencials de contaminació	Freqüència	Afecció
<b>PLUGES</b>	baixa	baixa
<b>SANEJAMENT</b>	excepcional	variable

**PLUGES** Les aportacions d'aigües de pluja es produeixen sobretot a través dels estanys i llacunes que es troben al llarg de la platja. En el període de bany 2007-2010 s'ha detectat 1 episodi de contaminació de l'aigua de bany motivat per pluja.

**SANEJAMENT URBÀ** L'emissari submari és l'únic element del sistema de sanejament Prat de Llobregat que podria afectar, amb caràcter excepcional, la qualitat de les aigües de bany si, fortuïtament, es produís una avaria, però es troba a més de 3 km. al nord de la platja. En

**MÉS INFORMACIÓ**

**Agència Catalana de l'Aigua 935 672 800**

Per consultar les dades i el perfil complet: <http://www.aca-web.gencat/aca>, [www.eyeeearth.eu](http://www.eyeeearth.eu) i [www.eea.europa.eu/themes/water](http://www.eea.europa.eu/themes/water)