



L'Agència Catalana de l'Aigua (ACA), adscrita al Departament de Territori i Sostenibilitat de la Generalitat de Catalunya, és l'administració hidràulica única de Catalunya i entre les seves funcions li correspon el control de la qualitat de les platges i de les aigües, en general (article 8.2 del Decret legislatiu 3/2003, de 4 de novembre). L'ACA és la responsable de la vigilància de les platges i aigües litorals i li correspon l'elaboració dels perfils de les zones de bany.

1. LOCALITZACIÓ DE LA ZONA DE BANY

Estat membre: **Espanya**
Comunitat Autònoma: **Catalunya**
Província: **Barcelona**

Comarca: **Maresme**
Municipi: **Mataró**
Conca hidrogràfica: **Rieres del Maresme**



Figura 1. Mapes de localització de la zona de bany

2. CARACTERÍSTIQUES FÍSQUES I GEOMORFOLÒGIQUES

Tipus de platja: **semi-encaixada** Amplada mitjana: **80 m** Sediment¹: **molt gruixut** (D50 (mida mitjana del gra) =1,02 mm)
Entorn: **urbà** Longitud: **403 m** Pendent d'entrada a l'aigua¹: **molt fort**
Orientació: **SSE** Superfície: **31.851 m²** Evolució línia de costa¹: **2,3 m/any**



Figura 2. Vista aèria de la platja del Callao i el seu entorn, PM=punt de mostreig

La platja del Callao es troba ubicada en un entorn urbà dins el municipi de Mataró, que consta de 126.988 habitants². Pel seu extrem nord-est, la platja es troba limitada per la riera de Sant Simó (de Valldeix) que la separa de la platja del Sant Simó, i pel seu extrem sud-oest, es troba limitada per un espigó que la separa de la platja del Varador. El nivell d'ocupació de la platja del Callao a l'estiu és alt.³

¹ Llibre verd del litoral 2009, UPC-PTOP-MAIH; ² IDESCAT 2018; ³ Guia de platges, Ministerio de Medio Ambiente



3. CARACTERÍSTIQUES HIDROLÒGIQUES I HIDRODINÀMIQUES

Conca fluvial: **Rieres del Maresme** ; superfície: **338 km²**
 Masses d'aigua (MA)¹ a les que pertany la zona de bany: **C16**
C16 Pineda de Mar-Mataró: tipus sorrenc somer de baixa influència continental.
 Punts de control ambiental (PCA) de les MA: **Platja del Callao**
 (UTM X:454718; Y:4598900)



La implantació de la Directiva marc de l'aigua, 2000/60/CE, (DMA) a les MA costaneres s'efectua segons es detalla en el document del Pla de gestió del districte de conca fluvial de Catalunya (Decret 188/2010, de 23 de novembre).

Per obtenir més informació: www.gencat.cat/aca

¹ definides per l'ACA en el Pla de Gestió.

La platja del Callao està situada en una zona costanera amb un Índex de Velocitat de Resposta Hidrològica (VRH) Alt (Figura 3).

La riera de Valldeix (o de Sant Simó) és el principal aport d'aigua dolça que en condicions de pluja aboca a la zona de bany del Callao (Figura 4).

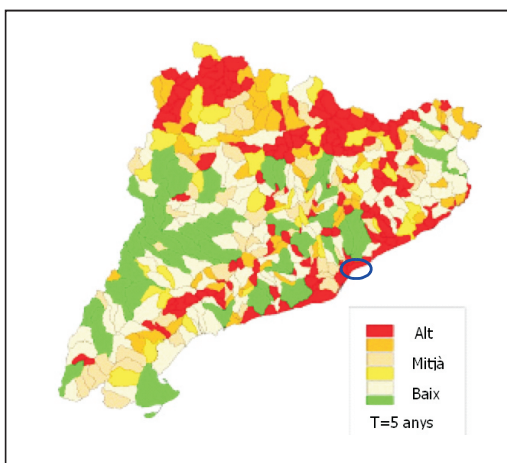


Figura 3. Índex de velocitat de resposta hidrològica (VRH) davant d'episodis de pluges a Catalunya.



Figura 4. Aports d'aigües superficials i localització de la Massa d'Aigua C16.

Dades hidrològiques i hidrodinàmiques de la zona de bany

Nivell d'influència continental²: **baixa**
 Rang de salinitat mitjana²: **37,1 – 38,4 psu** (unitats pràctiques de salinitat)
 Temperatura mitjana de l'aigua de bany²: **juny 20,8 °C; juliol 23,9 °C; agost 24,5 °C; setembre 24,0 °C**

Vents²: direcció-intensitat predominant **S-feble**
 Estat de la mar predominant²: **arrissada**
 Onatge³: alçada d'onada significant (alçada mitjana del terç d'ones més altes) **0,69;**
 període mig **6,2 segons;** direcció més freqüent **SSW**

Corrents: la circulació general de la mar catalana és de tipus ciclònic, hi ha un corrent paral·lel a la costa continental i un corrent cap al nord-est, davant de les Balears.

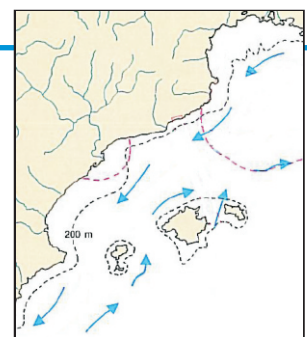


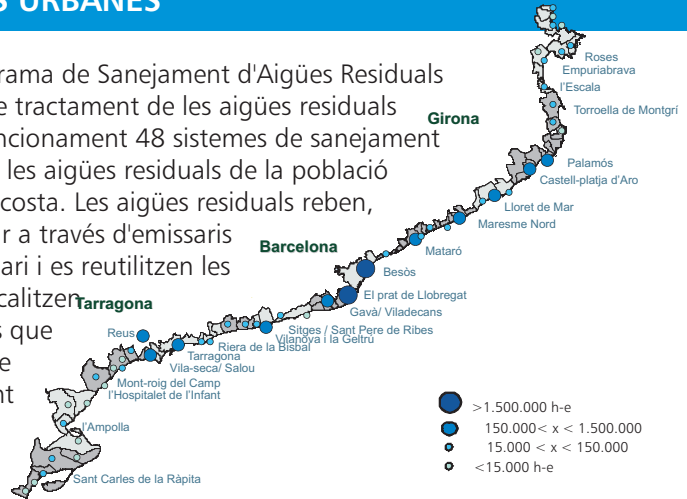
Figura 5. Direcció dels corrents principals

²Dades ACA període 2006-2009; Categories influència continental (baixa, moderada, elevada); ³ Llibre verd del litoral 2009, UPC-PTOP-MAiH.



4. SANEJAMENT DE LES AIGÜES RESIDUALS URBANES

A Catalunya s'està desenvolupant des de fa anys el Programa de Sanejament d'Aigües Residuals Urbanes (PSARU) d'acord amb la Directiva 91/271/CE, de tractament de les aigües residuals urbanes. A la franja costanera de Catalunya estan en funcionament 48 sistemes de sanejament formats per estacions depuradores (EDAR's) que tracten les aigües residuals de la població resident i visitant dels municipis costaners i propers a la costa. Les aigües residuals reben, majoritàriament, tractament secundari i s'abocuen a mar a través d'emissaris submarins. En algunes EDAR's s'efectua tractament terciari i es reutilitzen les aigües per a usos diversos. En el mapa de la dreta es localitzen les EDAR's dels sistemes de sanejament i s'anomenen les que tracten >15.000 h-e (habitant equivalent és la unitat de mesura utilitzada per determinar la càrrega contaminant orgànica generada per la població).



Sistema de sanejament Mataró

Administració actuant: **Consell Comarcal del Maresme**
Destí efluent EDAR: **a mar, a través d'emissari**
Població Sanejada: **165.114 habitants**
Emissaris: **1**

Tipus de tractament EDAR: **Biològic**
Cabal màxim: **57.000 m³/dia**
Població equivalent: **451.250 h-e**

Nom	Tipus ¹	Localització	Longitud	Fondària	UTM ²
Riera d'Argentona	P	platja de Mataró	1.890m	17m	X:453031 Y:4595145

¹ P: Emissari Principal, E: Emissari Emergència ; ² Coordenades de tipus UTM Eu50

El sistema Mataró assisteix als municipis DOSRIUS(CanCanyamars;Can Figueres;Can Rimble;Urbanització CanCanyamars), ARGENTONA(Argentona;Can Ferraters;Cros,el;Dalipà;Ginesteres,les;Lledó;Madà;Plana,la;Pol. ind. Cros,el;Puig,el), CABRERA DE MAR (Agell;Cabrera de Mar;Pla de l'Avellà;Polígon Industrial,el), CABRILS(Cabrils),DOSRIUS(Can Batlle;Can Ribot;Castell,el;Dosrius;Pol. ind. Can Ribot), MATARÓ(Can Vilardell;Cornisa,la;Mataró;Pol. ind. Mata), VILASSAR DE DALT(Pol. ind. Zona Industrial;Vilassar de Dalt) i VILASSAR DE MAR(Pol. ind. Camí del Mig; Vilassar de Mar)



Les aigües residuals del municipi de Mataró estan connectades al sistema Mataró, format per una estació depuradora (EDAR) de tractament biològic i un emissari principal (P) per on s'aboca l'efluent de l'EDAR, mar endins. Aquest emissari està localitzat davant la riera d'Argentona, que separa els termes municipals de Mataró i Cabrera de Mar.

Figura 6. Mapa del sistema de sanejament Mataró.



5. CONTROL I INFORMACIÓ DE LES AIGÜES DE BANY

L'Agència Catalana de l'Aigua (ACA) del Departament de Territori i Sostenibilitat realitza el Programa de vigilància i informació de l'estat de les zones de bany costaneres i interiors a Catalunya cada temporada de bany (de juny a setembre). En el Programa s'analitzen les aigües de bany, i es determina la seva qualitat d'acord amb els criteris que estableix la Directiva 2006/7/CE relativa a la gestió de la qualitat de les aigües de bany i el Reial Decret 1341/2007, de transposició de la Directiva.

PROGRAMA DE VIGILÀNCIA DE LA QUALITAT DE LES AIGÜES DE BANY COSTANERES

Objectiu

L'objectiu del Programa, iniciat l'estiu de 1990, és la gestió de la qualitat de les aigües de bany a Catalunya mitjançant les tasques de control analític de la qualitat de l'aigua, la inspecció ambiental de les platges i la informació pública de l'estat de les aigües de bany.

Aquest programa és conforme a la norma UNE-EN ISO-9001:2015

Actuacions

En el marc del Programa de vigilància s'efectuen inspeccions a les platges i controls analítics a les aigües de bany amb una freqüència quinzenal. A les inspeccions es recullen mostres d'aigua de mar i en cada una d'elles s'avalua la qualitat microbiològica mitjançant l'anàlisi dels indicadors de contaminació fecal que estableix la Directiva: *Escherichia coli* i Enterococs intestinals. En cas de detectar-se afeccions puntuals, l'ACA dur a terme controls complementaris fins la recuperació de la qualitat.



Xarxa de Vigilància de les zones de bany al litoral de Catalunya

Està formada per unes 250 zones de bany distribuïdes a les demarcacions litorals de Girona, Barcelona i Tarragona amb més de 80 zones de bany a cada una d'elles. A cada zona de bany hi ha un punt de mostreig oficial on s'efectua la recollida periòdica de mostres que posteriorment s'analitzen al laboratori per determinar la qualitat microbiològica de l'aigua, la temperatura i la salinitat.

Resultats de la classificació de la qualitat microbiològica a les zones de bany

Amb els resultats analítics de cada control quinzenal s'obtenen les **classificacions temporals** de la qualitat de l'aigua que s'expressen en tres categories: Excel·lent i Bona (aptes pel bany) i Insuficient (no apta pel bany). En acabar la temporada de bany, s'obtenen les **classificacions anuals** de la qualitat mitjançant el tractament conjunt de les dades analítiques dels controls dels darrers quatre anys; en aquest cas, les categories són: Excel·lent, Bona, Suficient i Insuficient. Pot donar-se el cas que en algun control quinzenal, la classificació temporal d'alguna zona de bany no coincideixi amb la darrera classificació anual.



INFORMACIÓ PÚBLICA DE LA QUALITAT DE LES AIGÜES DE BANY

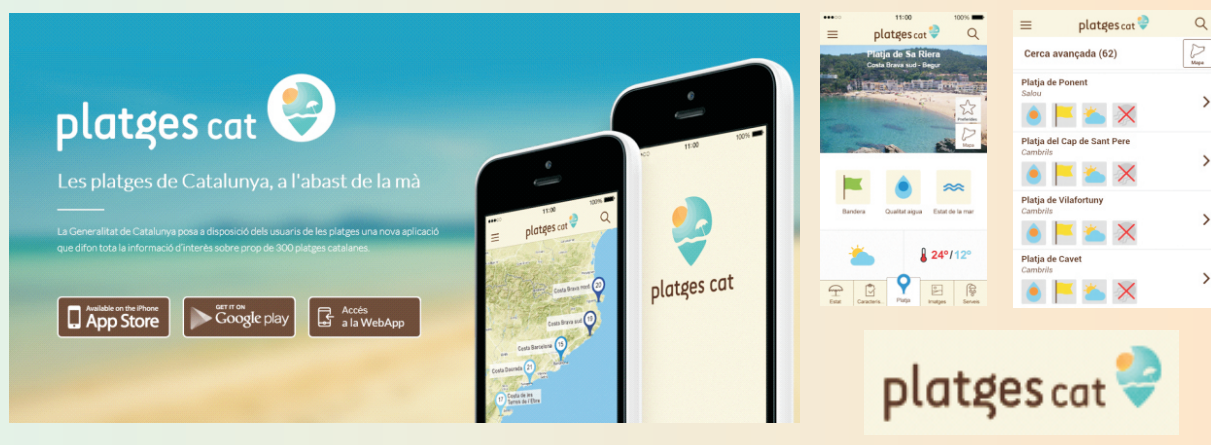
Web de l'Agència Catalana de l'Aigua

L'ACA publica periòdicament els resultats de la qualitat de les zones de bany, així com un Butlletí informatiu quinzenal, a la seva pàgina web (<http://aca.gencat.cat/>). Tambè tramet periòdicament els resultats analítics als ajuntaments costaners perquè puguin informar a la pròpia platja dels controls recents efectuats a les aigües de bany tal com exigeix la Directiva 2006/7/CE.

Aplicació PlatgesCat

Des de l'estiu del 2014, l'ACA ha creat una aplicació gratuïta per a dispositius mòbils denominada PlatgesCat que conté informació de prop de 300 platges catalanes. L'aplicació està traduïda a set idiomes i també es pot consultar en versió web.

PlatgesCat té per objectiu la difusió de les platges de Catalunya i la informació de la qualitat de les aigües de bany. Aporta diàriament dades de les platges relatives a la meteorologia, l'estat de la mar, la temperatura de l'aigua, la qualitat de les aigües de bany, la bandera de seguretat i la presència de meduses. En casos d'afecció temporal de la qualitat de l'aigua es posen avisos de precaució que s'actualitzen diàriament per informar que l'aigua pot ser temporalment no apta pel bany quan es donen episodis de pluges o, ocasionalment, incidències de sanejament. L'aplicació informa també de les característiques físiques i ambientals de cada platja, així com dels seus serveis i equipaments. L'aplicació disposa de mapes de localització, informació general d'interès i consells pràctics pels usuaris de les platges; permet fer cerques avançades i en el twitter de l'ACA es publica informació de platges.



PROGRAMA DE CONTROL I VIGILÀNCIA DE PROLIFERACIONS DE FITOPLÀNCTON A LES AIGÜES DE BANY

L'Agència realitza aquest Programada de vigilància des de l'any 2000 amb l'objectiu d'efectuar el control de les proliferacions de fitoplàncton a les zones de bany. Aquestes proliferacions són un fenomen natural motivat per creixements massius d'algues microscòpiques i, en la majoria dels casos, les proliferacions només formen taques acolorides a l'aigua i no suposen cap risc per als banyistes. En cas de detectar-se alguna espècie tòxica, es disposa d'un protocol d'actuació per advertir i informar la població.





6. PUNTS DE MOSTREIG

Nombre de punts de mostreig (PM): **1** Denominació /Any d'inici del control: **mig platja/1990**
Coordenades UTM **X: 454670** **Y: 4598954**
Control: **Quinzenal** Període: **Juny - Setembre**

En el PM també s'efectua el control de la qualitat fisicoquímica de les aigües costaneres segons la Directiva marc de l'aigua (2000/60/CE)



Figura 7. Vista aèria de la localització del punt de mostreig



Figura 8. Referència del punt de mostreig



Figura 9. Panoràmica de la platja



7. CLASSIFICACIÓ DE LA QUALITAT DE LES AIGÜES DE BANY

VALORACIÓ DE LA QUALITAT SANITARIA DE L'AIGUA

Les aigües de bany es classifiquen, seguint els criteris de l'article 5 de la Directiva europea 2006/7/CE, en 4 categories: **Excel·lent, Bona, Suficient i Insuficient**. Aquesta classificació s'obté dels resultats de les analítiques microbiològiques efectuades durant les darreres 4 temporades de bany, que inclouen un mínim de 36 resultats. Els indicadors microbiològics que s'avaluen són *Escherichia coli* i enterococs intestinals i els estàndars de qualitat són els de l'annex 1 de la Directiva.

QUALITAT MICROBIOLÒGICA: Platja del Callao

Classificació de la darrera temporada de bany:

Excel·lent



■ Excel·lent ■ Bona ■ Suficient ■ Insuficient

La qualitat sanitària daquesta platja és **Excel·lent** i aquesta qualitat és molt estable any rera any.

Els resultats de la qualitat de les aigües de bany a Catalunya es publiquen a les següents pàgines web de la Unió Europea:
<http://ec.europa.eu/environment/water/water-bathing>; <http://www.eea.europa.eu>

VALORACIÓ DE LA QUALITAT DE L'ASPECTE VISUAL DE L'AIGUA

A Catalunya, tot i que la Directiva 2006/7/CE no ho exigeix, les aigües de bany es classifiquen també segons el seu aspecte visual en 5 categories: **Molt Bona, Bona, Moderada, Deficient i Dolenta**, atès que és una informació rellevant per a la seva caracterització. Aquesta classificació s'obté dels resultats de les inspeccions visuals que s'efectuen a la platja, i en les què s'avaluen els següents paràmetres: transparència, coloració, sòlids flotants d'origen humà, escumes, fitoplàncton, restes vegetals marines, restes vegetals terrestres i hidrocarburs, tots ells inclosos en la fitxa d'inspecció que complementen els els inspectors de platges.

QUALITAT DE L'ASPECTE VISUAL DE L'AIGUA : Platja del Callao

Classificació: **Bona**



■ Molt bona ■ Bona ■ Moderada ■ Deficient ■ Dolenta

La qualificació de l'aspecte visual de l'aigua de la platja del Callao és **Bona**. Habitualment, l'aigua presenta una coloració normal i bona transparència. La qualitat de l'aspecte visual de l'aigua és força estable durant tota la temporada de bany i tan sols es pot veure alterada en episodis de pluges intenses, en els quals l'aigua s'observa més tèrbola com a conseqüència dels aportes de sediments des dels diferents pluvials i rieres (com la riera de Sant Simó) que desemboquen a mar en aquestes ocasions. Això també pot succeir en episodis de mala mar. La presència d'escumes és més aviat baixa, així com la presència de restes vegetals, tant d'origen terrestre com marí. L'aparició de sòlids antròpics també sol anar lligada a episodis de pluges principalment, tot i que de manera puntual. Finalment, la presència d'hidrocarburs a l'aigua com a conseqüència d'abocaments des d'embarcacions és pràcticament nul·la.

VALORACIÓ TEMPORAL DE LA QUALITAT DURANT LA TEMPORADA DE BANY

Durant la temporada de bany, l'ACA realitza la valoració temporal de la qualitat microbiològica de les aigües de bany i, en determinats casos, en algunes platges la valoració temporal pot no coincidir amb la classificació anual.



8. DETERMINACIÓ I AVALUACIÓ DELS FACTORS POTENCIALS DE CONTAMINACIÓ

FACTORS DE RISC DE CONTAMINACIÓ DE CURTA DURADA

(L'Article 2 de la Directiva 2006/7/CE defineix els episodis de contaminació de curta durada com aquells produïts per *Escherichia coli* o nterococs intestinals que tenen causes clarament identificables i que es preveu que no afectaran la qualitat de l'aigua de bany durant un període superior a 72 hores a partir del primer moment que es detecten)

Factors potencials	Freqüència	Afecció
PLUGES	baixa	mitja
SANEJAMENT URBÀ	excepcional	variable

Per a l'avaluació dels factors potencials de contaminació, l'Agència Catalana de l'Aigua s'ha basat en el coneixement expert de la zona de bany des de 1990.

Les **PLUGES** són un factor potencial de contaminació de la qualitat sanitària i d'alteració de l'aspecte visual com a conseqüència, principalment, de la desembocadura a la riera de Sant Simó. La **freqüència** d'afecció per pluges és baixa i està associada a la variabilitat del règim de pluges característic del clima mediterrani, amb estius normalment secs i pluges torrencials de curta durada, principalment a finals de la temporada de bany (setembre). L' **afecció** de la qualitat sanitària s'ha valorat de mitja. Les aportacions d'aigües de pluja es produeixen sobretot a través de la riera, però també, en menor mesura, a través dels tres punts de desguàs d'aigües pluvials que hi ha a la platja.

EI SANEJAMENT URBÀ. Paral·lel a la platja, a una certa distància, hi passa el col·lector de la xarxa de sanejament. En cas que es trenqués, es podrien abocar aigües residuals a mar que podrien alterar la qualitat sanitària de l'aigua de bany.

PRESENCIA I VALORACIÓ D'ALTRES FACTORS

APORTACIONS DE RIUS/RECS/CANALS

NO

INSTAL·LACIONS PORTUÀRIES

SÍ

INSTAL·LACIONS INDUSTRIALS

NO

CONTAMINACIÓ DIFUSA

NO

Al nord-est i al sud-oest de la platja, es troben els ports del Balís i el de Mataró, respectivament. El risc de contaminació està associat als possibles vessaments d'hidrocarburs que poden tenir lloc com a conseqüència del trànsit d'embarcacions, tant pesqueres com d'esbarjo, a la zona.

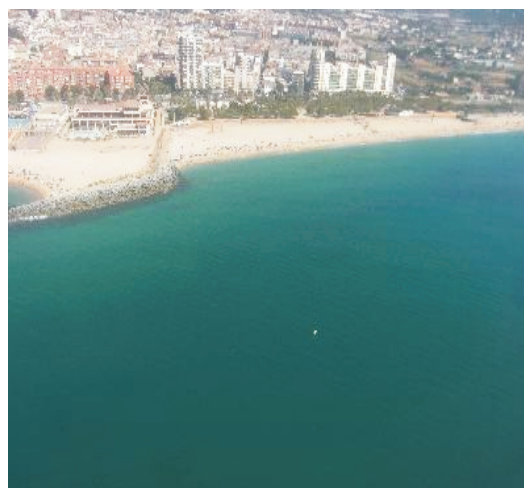


Figura 10. Localització de les sortides potencials d'aigües dolces a la zona de bany.



9. AVALUACIÓ DE LA PROPENSIÓ A PROLIFERACIONS DE FITOPLÀNCTON

INFORMACIÓ: Les proliferacions de fitoplàncton són un fenomen natural motivat per creixements massius d'algues microscòpiques que poden provocar coloracions anòmales a l'aigua de bany i alterar la seva qualitat visual com a conseqüència de la formació de taques (d'intensitat i coloració variables), la formació d'escumes o mucíl·lats i la pèrdua de transparència. Algunes de les espècies de fitoplàncton generen toxines que poden ocasionar problemes de salut pública, tot i que en la majoria dels casos les proliferacions de fitoplàncton no suposen cap risc per als ecosistemes ni per a la salut dels banyistes. Es donen principalment en aigües confinades (ports, platges o cales amb baixa renovació) o bé en zones properes a aportacions d'aigua dolça (desembocadures de rius, canals, recs, etc.) i poden durar, en una zona de bany, des de 1-2 dies fins a 1-3 setmanes, en funció de les condicions meteorològiques i l'estat de la mar.



CONTROL: En el marc del Programa de Control i Seguiment de les Proliferacions de Fitoplàncton, durant els mesos d'estiu, es realitza un control de la presència de taques a l'aigua i s'analitza la presència de fitoplàncton en les zones de risc i en casos d'observació de taques per confirmar i caracteritzar les proliferacions.

CATEGORIES: S'han establert quatre categories: **Nul·la, Baixa, Mitjana i Alta**, que s'han obtingut a partir del càlcul del percentatge del nombre de proliferacions detectades analíticament en relació al nombre de controls analítics efectuats en el període 2001-2010.

Categories	Freqüència	Proliferacions (%)
Nul·la	Mai	0
Baixa	Gairebé mai	≤ 20%
Mitjana	De forma esporàdica	> 20% i ≤ 40%
Alta	De forma habitual	> 40%

RESULTATS DE L'AVAUACIÓ:

Els resultats indiquen que la **propensió a proliferacions de fitoplàncton és NUL·LA.**

Per a més informació sobre les proliferacions de fitoplàncton a la costa catalana consulteu

<http://http://aca.gencat.cat/ca/inici/>

10. AVALUACIÓ DE LA PROPENSIÓ A PROLIFERACIONS DE CIANOBACTERIS

INFORMACIÓ: Els cianobacteris són un grup d'organismes àmpliament distribuït per ambients aquàtics molt diversos com a conseqüència de les seves adaptacions fisiològiques. Com el fitoplàncton, els cianobacteris poden provocar proliferacions nocives o tòxiques com a conseqüència de la producció de cianotoxines. En general, les proliferacions de cianobacteris són un fenomen associat a aigües dolces confinades amb un elevat contingut de nutrients i no es produeixen en aigües costaneres. Al litoral de Catalunya mai s'ha registrat cap episodi de proliferació de cianobacteris a les aigües de bany.

CONTROL: La vigilància dels cianobacteris s'efectua dintre de les tasques del Programa de Control i Seguiment de les Proliferacions de Fitoplàncton citat a l'apartat anterior.

CATEGORIES: No s'han definit categories atès que no es detecten proliferacions de cianobacteris a les aigües litorals de les zones de bany.

RESULTATS DE L'AVAUACIÓ:

Els resultats obtinguts indiquen que la **propensió a la proliferació de cianobacteris és NUL·LA.**



11. AVALUACIÓ DE LA PROPENSIÓ A PROLIFERACIONS DE MACROALGUES

INFORMACIÓ: S'entén per proliferació de macroalgues el creixement anòmal d'aquests organismes com a conseqüència d'un enriquiment anormal de nutrients a les aigües. En general, a les aigües de la costa catalana no s'acostumen a donar les condicions que provoquen proliferacions de macroalgues motivades per aportacions elevades de nutrients, en situació de mar calmada. La proliferació de macroalgues NO s'ha de confondre amb la presència d'algues que pot haver en una zona de bany, tant a l'aigua com a la sorra, ja que aquestes provenen de les poblacions que habitualment estan als fons marins i que arriben després de forts temporals.

CONTROL: S'efectuen dins dels Programes de Vigilància de les Comunitats de Macroalgues que es realitzen al llarg del litoral català.

CATEGORIES: No s'han definit categories atès que no es detecten proliferacions de macroalgues a les aigües litorals de les zones de bany.

RESULTATS DE L'AVAUACIÓ:

Els resultats obtinguts indiquen que la **propensió a la proliferació de macroalgues és NUL·LA**

12. AVALUACIÓ DE LA PRESENCIA DE MEDUSES

INFORMACIÓ: L'arribada i presència de meduses a les platges és un fenomen natural que es pot observar a tots els mars i oceans del món; la seva presència a les platges és molt variable i imprevisible, tant pel que fa a la quantitat d'exemplars com a la freqüència d'observació. Són molts, i encara poc coneguts, els factors implicats en la distribució i desenvolupament de les poblacions de meduses però, donat que es troben en suspensió a la columna d'aigua, factors com el grau d'exposició als vents predominants i la geomorfologia de la costa poden jugar un paper determinant en l'arribada i permanència d'aquests organismes a les zones de bany. Les meduses són animals invertebrats que es caracteritzen per tenir cèl·lules urticants, portadores de toxines. Aquestes cèl·lules poden provocar irritacions a la pell dels banyistes, amb afeccions més o menys intenses, en funció del grau urticant de l'espècie de medusa. A les fotografies es mostren espècies que es poden observar a les platges de Catalunya.



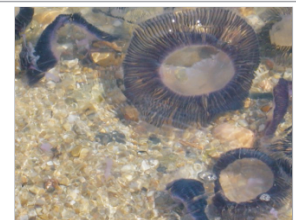
Pelagia noctiluca
Grau urticant: **Alt**



Rhizostoma pulmo
Grau urticant: **Mitjà**



Cotylorhiza tuberculata
Grau urticant: **Baix**



Aequorea forskalea
Grau urticant: **Baix**

Recomanacions generals en cas de picades: Dirigir-se als Serveis de salvament i socorrisme de la platja; no gratar-se la zona afectada per la picada; no aplicar mai aigua dolça ni amoniàc; rentar la ferida a b abundant aigua de mar i aplicar gel per mitigar els efectes (protegir el gel amb una bossa de plàstic perquè no entri en contacte amb la pell).

CONTROL: Les dades d'observació de meduses a les platges s'obtenen de les visites d'inspecció que efectuen diàriament els inspectors de platges, durant la temporada de bany, els quals registren les quantitats observades a l'aigua (moltes, bastants, poques, cap) i determinen les espècies presents.

CATEGORIES: No s'han definit categories per avaluar la propensió de meduses en una zona de bany perquè encara no es disposa de suficients coneixements per caracteritzar aquest fenomen. L'avaluació per a cada platja s'ha basat en el càlcul de la freqüència d'observació de meduses durant una temporada de bany, obtinguda del quocient entre el nombre d'inspeccions amb observació de meduses a l'aigua i el nombre total d'inspeccions efectuades durant els mesos d'estiu (entre 60 i 80 inspeccions per temporada). Els resultats de l'avaluació expressen la mitjana de la freqüència d'observació del període 2007-2010.

RESULTATS DE L'AVAUACIÓ de la freqüència d'observació de meduses a les platges:

Platja del Callao	Mitjana	Conjunt de les platges de Catalunya	Mitjana (valor màxim)
	2%		4% (17%)



Durant la temporada de bany, l'ACA té establert un protocol de mesures de gestió per donar resposta a possibles afeccions de la qualitat sanitària o ambiental de les aigües litorals, motivades tant per fenòmens naturals (riuades, escumes i mucil·lags, taques de fitoplàncton, etc.) com per l'activitat humana (abocaments d'hidrocarburs, d'aigües residuals, obres al litoral, etc.). Les mesures de gestió permeten actuar amb diligència, informar la població i endegar les mesures correctores necessàries.

13. MESURES DE GESTIÓ

FASE D'AVÍS

Agència Catalana de l'Aigua

- Inspectors de platges
- Departaments i Unitats Tècniques

Ajuntaments	Altres organismes
<ul style="list-style-type: none"> Serveis tècnics Serveis de salvament i socorrisme 	<ul style="list-style-type: none"> CECAT¹ • SASEMAR² Departaments de la Generalitat Adm. responsables de l'explotació dels sistemes de sanejament. <ul style="list-style-type: none"> Centres de recerca Particulars

¹Centre de Coordinació Operativa de Catalunya
²Sociedad Estatal de Salvamento y Seguridad Marítima

Agència Catalana de l'Aigua
Unitat d'Aigües Costaneres

- ✓ Inspecció "in situ" des de la platja, des de l'aire i des del mar
- ✓ Presa de mostres (aigua, organismes, hidrocarburs, etc.)
- ✓ Recollida d'informació

TIPUS D'AFECCIÓ NATURAL
ABAST

FASE D' AVALUACIÓ

Fi de l'episodi

NO AFECCIÓ

AFECCIÓ

En cas de tractar-se d'una afecció important o d'una emergència, la Direcció General de Protecció Civil de la Generalitat activa, a través del CECAT, el Pla Especial d'Emergències per Contaminació Accidental de les Aigües Marines a Catalunya per coordinar i executar les actuacions pertinents.

Agència Catalana de l'Aigua

- ✓ Caracterització de l'episodi
- ✓ Avaluació del grau d'afecció
- ✓ Estratègia d'actuació

ACTIVACIÓ MESURES CORRECTORES

FASE D' ACTUACIÓ

Agència Catalana de l'Aigua

- ✓ **CONTROL I SEGUIMENT DE LA QUALITAT DE LES AIGÜES DE BANY:** inspeccions visuals i controls analítics que efectuen els inspectors de platges i els laboratoris d'anàlisi.
- ✓ **AVISOS D'ALERTA ALS BANYISTES I ALTRES USUARIS:** recomanacions als ajuntaments per l'acordonament o tancament de la zona de bany (competència municipal).
- ✓ **REPARACIÓ D'AVARIES DE SANEJAMENT:** treballs de les administracions responsables de l'explotació dels sistemes de sanejament.
- ✓ **SEGUIMENT INFORMATIU DE L'EPISODI:** comunicats de premsa i informació als ajuntaments.

FASE FINAL: fi de l'episodi

Agència Catalana de l'Aigua

- ✓ Diagnosi final
- ✓ Resultats de les actuacions
- ✓ Recomanacions per evitar futurs episodis

Ajuntaments
CECAT
Mitjans de comunicació



14. ORGANISMES RESPONSABLES DE LES MESURES DE GESTIÓ

MESURES DE GESTIÓ	ORGANISME RESPONSABLE	CONTACTE
Establiment i actualització dels perfils de la zona de bany	Agència Catalana de l'Aigua (ACA)	Provença 204-208 08036 Barcelona Telèfon. 935672800
Establiment del calendari de control	ACA	www.gencat.cat/aca
Avaluació i classificació de la qualitat de les aigües de bany		
Informació als municipis sobre la qualitat de les seves platges; informació immediata en cas d'alteració puntual		
Recomanació d'abstenció o prohibició del bany	Ajuntament de Mataró	C/ de la Riera, 48 08301 Mataró Telèfon. 937582100 www.mataro.org
Presa de mostres i analítiques complementàries durant episodis de contaminació	ACA	www.gencat.cat/aca
Mesures correctores	Consell Comarcal del Maresme	Plaça Miquel Biada, 1 08301 Mataró Telèfon. 937411616
	ACA	Telèfon: 935672800
Informació setmanal i diària (en casos excepcionals) de la qualitat de les zones de bany al públic	Ajuntament de Mataró	Telèfon. 937582100 www.mataro.org
	ACA	www.gencat.cat/aca App PlatgesCAT

15. REVISIÓ DEL PERFIL DE L'AIGUA DE BANY

Aquest perfil s'ha elaborat el 2010 i revisat el 2019.

El perfil es revisarà d'acord amb l'article 6 de la Directiva 2006/7/CE, abans del inici de cada temporada de bany en el cas que: (1) la classificació de la qualitat de les aigües de bany canviï, (2) es realitzin obres o canvis importants en les infraestructures de la zona de bany, (3) es produeixin altres canvis significatius en les informacions que recull el perfil.



L'Agència Catalana de l'Aigua (ACA), del Departament de Territori i Sostenibilitat de la Generalitat de Catalunya, és l'administració hidràulica única de Catalunya i li correspon el control de la qualitat de les platges i de les aigües en general.

LOCALITZACIÓ DE LA ZONA DE BANY

SISTEMA DE SANEJAMENT



Dades de la Platja: Entorn: Urbà Longitud: 403 m
Sediment: sorra gruixuda Pendent: molt fort

Nom: EDAR Mataró (tractament biològic)
Punt d'abocament: a mar per emissari Longitud: 1.890 m
Fondària: 17 m Població equivalent: 451.250 h-e

Dades hidrològiques i hidrodinàmiques de la zona de bany

Nivell d'influència continental: baixa Rang de salinitat mitjana: 37,1 - 38,4 psu
Temperatura mitjana de l'aigua de bany: juny 20,8 °C; juliol 23,9 °C; agost 24,5 °C; setembre 24,0 °C

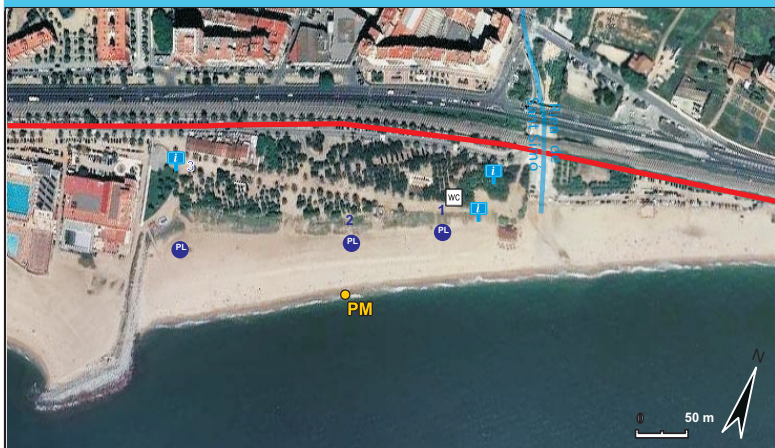
CLASSIFICACIÓ DE LA QUALITAT DE LA ZONA DE BANY (Reial decret 1341/2007)

La qualitat de la platja és molt estable any rera any

Categories: Excel·lent Bona Suficient Insuficient
(Darrera temporada de bany)



CROQUIS DE LA PLATJA I FONTS POTENCIALS DE CONTAMINACIÓ



Punt de mostreig (Pm): Mig platja

Coordenades UTM: X: 454670 Y: 4598954

Any d'inici del control microbiològic: 1990



Table with 3 columns: Factors potencials de contaminació, Freqüència, Afecció. Rows include PLUGES and SANEJAMENT.

PLUGES Les aportacions d'aigües de pluja i possibles descàrregues del sistema de sanejament es produeixen sobretot a través de la riera de Sant Simó, però també, en menor mesura, a través dels tres punts de desguàs d'aigües pluvials que es troben al llarg de la platja.

SANEJAMENT URBÀ Paral·lel a la platja, a una certa distància, hi passa el col·lector de la xarxa de sanejament.

MÉS INFORMACIÓ

Agència Catalana de l'Aigua 935 672 800

Per consultar les dades i el perfil complet: http://www.aca-web.gencat/aca, www.eyearth.eu i www.eea.europa.eu/themes/water