



L'Agència Catalana de l'Aigua (ACA), adscrita al Departament d'Acció Climàtica, Alimentació i Agenda Rural de la Generalitat de Catalunya, és l'administració hidràulica única de Catalunya i entre les seves funcions li correspon el control de la qualitat de de les platges i de les aigües, en general (article 8.2 del Decret legislatiu 3/2003, de 4 de novembre). L'ACA és la responsable de la vigilància de les platges i aigües litorals i li correspon l'elaboració dels perfils de les zones de bany.

## 1. LOCALITZACIÓ DE LA ZONA DE BANY

Estat membre: **Espanya**  
Comunitat Autònoma: **Catalunya**  
Província: **Barcelona**

Comarca: **Baix Llobregat**  
Municipi: **Gavà**  
Conca hidrogràfica: **Rieres de Garraf**

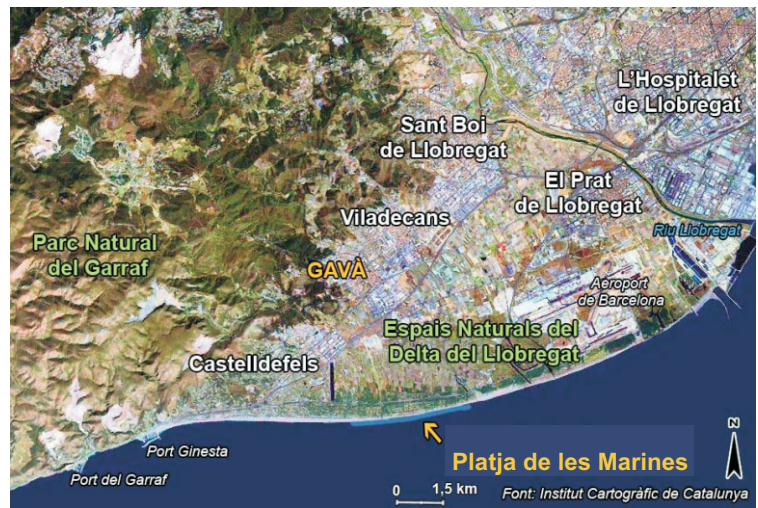


Figura 1. Mapes de localització de la zona de bany

## 2. CARACTERÍSTIQUES FÍSiques I GEOMORFOLÒGIQUES

Tipus de platja: <b>oberta</b>	Amplada mitjana: <b>61 m</b>	Sediment <sup>1</sup> : <b>mig (D50 (mida mitjana del gra) =0,39 mm)</b>
Entorn: <b>urbà</b>	Longitud: <b>700 m</b>	Pendent d'entrada a l'aigua <sup>1</sup> : <b>moderat</b>
Orientació: <b>S</b>	Superfície: <b>42.700 m<sup>2</sup></b>	Evolució línia de costa <sup>1</sup> : <b>-0,4 m/any</b>



Figura 2. Vista aèria de la platja de les Marines i el seu entorn, Pm=punt de mostreig

La platja de les Marines està ubicada en un entorn urbà dins del municipi de Gavà, que consta de 46.931 habitants<sup>2</sup>. Destaca la presència de la riera dels Canyars al límit nord-est de la platja. A l'extrem sud-oest, la platja resta oberta fins a la platja de la Pineda, que pertant al municipi de Castelldefels. El grau d'ocupació de la platja de les Marines a l'estiu és alt.

<sup>1</sup> Llibre verd del litoral 2009, UPC-PTOP-MAIH;<sup>2</sup> IDESCAT 2021.<sup>3</sup> Guia de playas, Ministerio para la Transición Ecológica i el Reto Demogràfic



### 3. CARACTERÍSTIQUES HIDROLÒGIQUES I HIDRODINÀMIQUES

C. fluvial: **Rieres del Pla de Llobregat / Rieres de Garraf** ; sup: **462 km<sup>2</sup>**  
 Masses d'aigua (MA)<sup>1</sup> a les que pertany la zona de bany: **C22**  
**C22 El Prat de Llobrega -Castelldefels**: tipus sorrenc somer de moderada influència continental  
 Punts de control ambiental (PCA) de les MA: **Platja de l'Estany (Gavà)**  
 (UTM X:419925; Y:4569196)



La implantació de la Directiva marc de l'aigua, 2000/60/CE, (DMA) a les MA costaneres s'efectua segons es detalla en el document del Pla de gestió del districte de conca fluvial de Catalunya (Decret 188/2010, de 23 de novembre).

Per obtenir més informació: <http://aca.gencat.cat/ca/plans-i-programes/pla-de-gestio/2n-cicle-de-planificacio-2016-2021>

<sup>1</sup> definides per l'ACA en el Pla de Gestió.

La platja de les Marines està situada en una zona costanera amb un Índex de Velocitat de Resposta Hidrològica (VRH) Alt (Figura 3).

La riera dels Canyars constitueix el principal aport d'aigua dolça que en condicions de pluja, doncs aboca a la zona de bany (Figura 4).

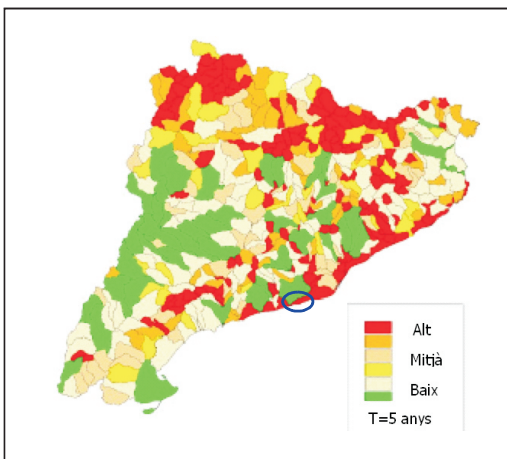


Figura 3. Índex de velocitat de resposta hidrològica (VRH) davant d'episodis de pluges a Catalunya.



Figura 4. Aports d'aigües superficials i localització de la Massa d'Aigua C22.

#### Dades hidrològiques i hidrodinàmiques de la zona de bany

Nivell d'influència continental<sup>2</sup>: **moderada**  
 Rang de salinitat mitjana<sup>2</sup>: **36,5 – 38,5 psu** (unitats pràctiques de salinitat)  
 Temperatura mitjana de l'aigua de bany:<sup>2</sup> **juny 20,8 °C; juliol 24,5 °C; agost 25,4 °C; setembre 24,3 °C**

Vents<sup>2</sup>: direcció-intensitat predominant **SW-feble**  
 Estat de la mar predominant<sup>2</sup>: **arissada**  
 Oleatge<sup>3</sup>: alçada d'onada significant (alçada mitjana del terç d'ones més altes) **0,74;**  
 període mig **6 segons;** direcció més freqüent **SSW**

Corrents: la circulació general de la mar catalana és de tipus ciclònic, hi ha un corrent paral·lel a la costa continental i un corrent cap al nord-est, davant de les Balears.

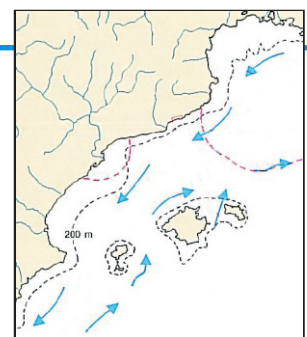


Figura 5. Direcció dels corrents principals

<sup>2</sup>Dades ACA període 2006-2009; Categories influència continental (baixa, moderada, elevada); <sup>3</sup> Llibre verd del litoral 2009, UPC-PTOP-MAiH.





## 4. SANEJAMENT DE LES AIGÜES RESIDUALS URBANES

A Catalunya, fa 30 anys, es va desenvolupar el Programa de Sanejament d'Aigües Residuals Urbanes (PSARU) d'acord amb la Directiva 91/271/CE, de tractament de les aigües residuals urbanes, que va permetre, la posta en marxa de més de 500 depuradores, 48 d'elles al litoral català, que tracten les aigües residuals tant de la població resident com visitant dels municipis costaners i propers a la costa. Les aigües residuals reben, majoritàriament, tractament secundari i s'aboquen a mar a través d'emissaris submarins. En algunes EDAR's s'efectua tractament terciari i es reutilitzen les aigües per a usos diversos. En el mapa de la dreta es localitzen les EDAR's dels sistemes de sanejament i s'anomenen les que tracten >15.000 h-e (habitant equivalent és la unitat de mesura utilitzada per determinar la càrrega contaminant orgànica generada per la població).



### Sistema de sanejament Gavà/Viladecans

Administració actuant: **AMB**

Destí efluent EDAR: **a mar, a través d'emissari**

Població Sanejada: **172.208 habitants**

Emissaris: **1**

Tipus de tractament EDAR: **Biològic**

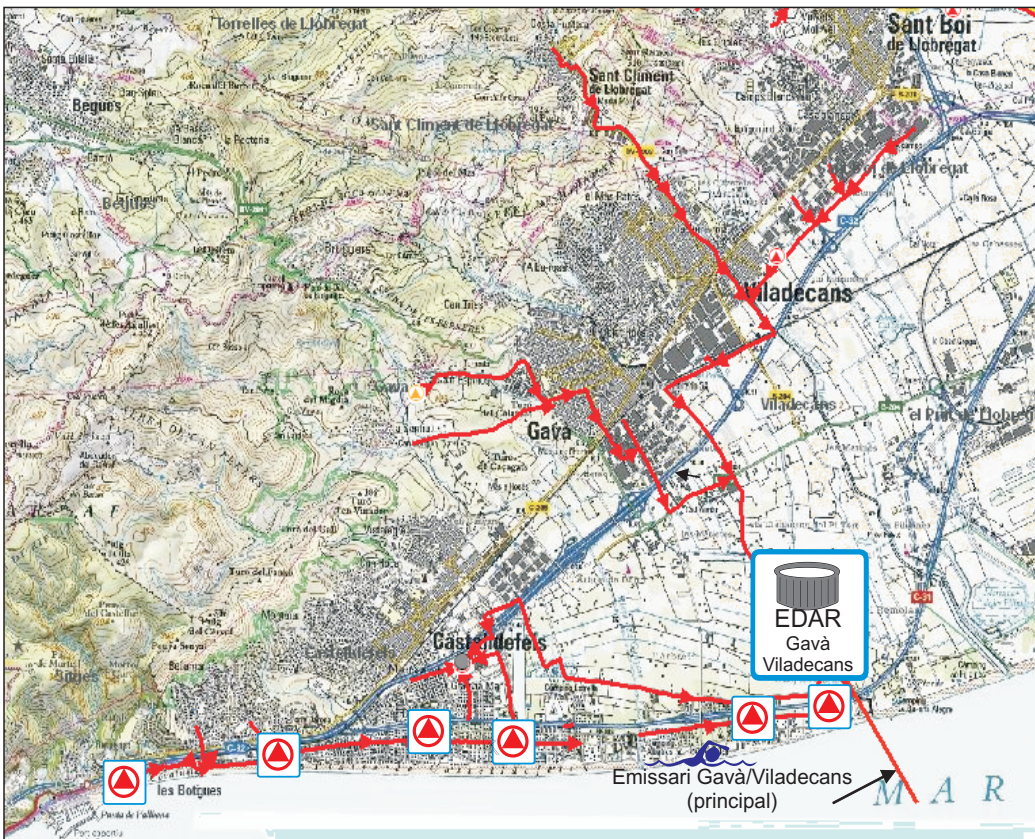
Cabal màxim: **72.000m<sup>3</sup>/dia**

Població equivalent: **390.000 h-e**

Nom	Tipus <sup>1</sup>	Localització	Longitud	Fondària	UTM <sup>2</sup>
<b>Gavà-Viladecans</b>	<b>P</b>	<b>platja de Gavà</b>	<b>1.600m</b>	<b>18m</b>	<b>X:420691 Y:4567916</b>

<sup>1</sup> P: Emissari Principal, E: Emissari Emergència ; <sup>2</sup> Coordenades de tipus UTM Eu50

El sistema de sanejament Gavà/Viladecans assisteix als municipis de Viladecans, Gavà, St. Climent de Llobregat, Castelldefels i Sitges (Les Botigues).



Les aigües residuals del municipi de Gavà estan connectades al sistema Gavà/Viladecans, format per una estació depuradora (EDAR) de tractament biològic i un emissari principal (P) per on s'aboca l'efluent, mar endins. Aquest emissari està localitzat a la platja de Gavà, davant el Canal de la Murtra, en el límit de Gavà amb Viladecans.



Figura 6. Mapa del sistema de sanejament Gavà/Viladecans



## 5. CONTROL I INFORMACIÓ DE LES AIGÜES DE BANY

L'Agència Catalana de l'Aigua (ACA) del Departament d'Acció Climàtica, Alimentació i Agenda Rural realitza el Programa de vigilància i informació de l'estat de les zones de bany costaneres i interiors a Catalunya cada temporada de bany (de juny a setembre). En el Programa s'analitzen les aigües de bany, i es determina la seva qualitat d'acord amb els criteris que estableix la Directiva 2006/7/CE relativa a la gestió de la qualitat de les aigües de bany i el Reial Decret 1341/2007, de transposició de la Directiva.

### PROGRAMA DE VIGILÀNCIA DE LA QUALITAT DE LES AIGÜES DE BANY COSTANERES

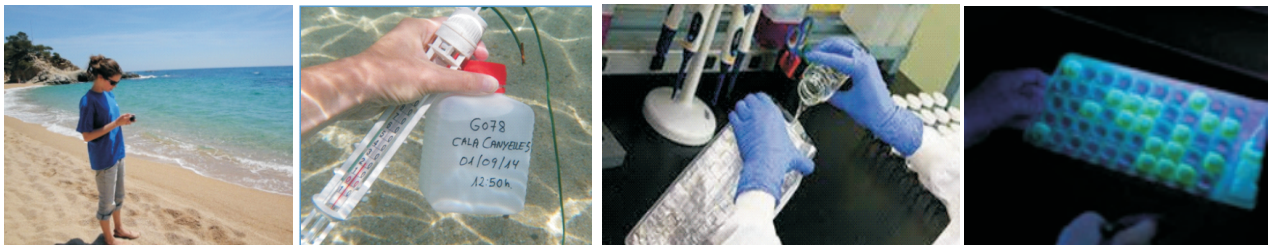
#### Objectiu

L'objectiu del Programa, iniciat l'estiu de 1990, és la gestió de la qualitat de les aigües de bany a Catalunya mitjançant les tasques de control analític de la qualitat de l'aigua, la inspecció ambiental de les platges i la informació pública de l'estat de les aigües de bany.

Aquest programa és conforme a la norma UNE-EN ISO-9001:2015. Cert. Núm. ESC0102/98.

#### Actuacions

En el marc del Programa de vigilància s'efectuen inspeccions a les platges i controls analítics a les aigües de bany amb una freqüència quinzenal. A les inspeccions es recullen mostres d'aigua de mar i en cada una d'elles s'avalua la qualitat microbiològica mitjançant l'anàlisi dels indicadors de contaminació fecal que estableix la Directiva: *Escherichia coli* i Enterococs intestinals. En cas de detectar-se afeccions puntuals, l'ACA dur a terme controls complementaris fins la recuperació de la qualitat.



#### Xarxa de Vigilància de les zones de bany al litoral de Catalunya

Està formada per més de 250 zones de bany distribuïdes a les demarcacions litorals de Girona, Barcelona i Tarragona amb més de 80 zones de bany a cada una d'elles. A cada zona de bany hi ha un punt de mostreig oficial on s'efectua la recollida periòdica de mostres que posteriorment s'analitzen al laboratori per determinar la qualitat microbiològica de l'aigua, la temperatura i la salinitat.

#### Resultats de la classificació de la qualitat microbiològica a les zones de bany

Amb els resultats analítics obtinguts durant la temporada de bany, s'efectuen valoracions quinzenals de la qualitat microbiològica de l'aigua segons tres categories (Excel·lent/ Bona/ Alteració temporal) que es publiquen a PlatgesCat i s'envien als ajuntaments litorals. En finalitzar la temporada de bany, s'obté la classificació anual de la qualitat de l'aigua de bany mitjançant el tractament estadístic dels resultats dels controls analítics dels indicadors de contaminació fecal (*Escherichia coli* i enterococs intestinals) efectuats en les darreres quatre temporades de bany, amb les quatre categories de qualitat definides en la Directiva 2006/7/CE i el RD 1341/2007: Excel·lent, Bona, Suficient, Insuficient.





## INFORMACIÓ PÚBLICA DE LA QUALITAT DE LES AIGÜES DE BANY

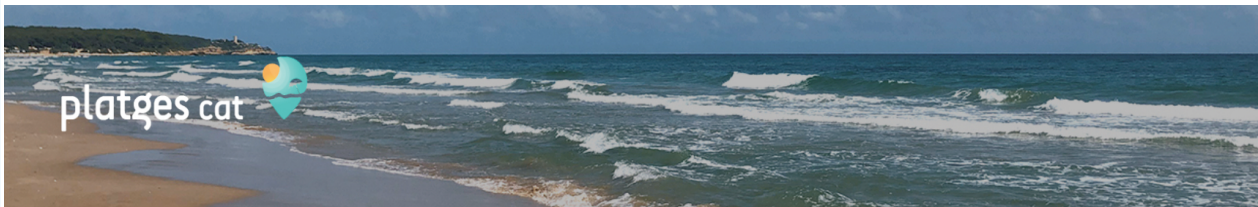
### Web de l'Agència Catalana de l'Aigua

L'ACA publica periòdicament els resultats de la qualitat de les zones de bany, així com un Butlletí informatiu quinzenal, a la seva pàgina web (<http://aca.gencat.cat/>). Tambè tramet periòdicament els resultats analítics als ajuntaments costaners perquè puguin informar a la pròpia platja dels controls recents efectuats a les aigües de bany tal com exigeix la Directiva 2006/7/CE.

### Aplicació Platges Cat

L'estiu del 2014, l'ACA va crear una aplicació gratuïta per a dispositius mòbils denominada Platges Cat amb informació de les platges catalanes. Actualment l'aplicació, que està traduïda a quatre idiomes, funciona com una web responsiva.

Platges Cat té per objectiu la difusió de les platges de Catalunya i la informació de la qualitat de les aigües de bany. Aporta diàriament dades de les platges relatives a la meteorologia, l'estat de la mar, la temperatura de l'aigua, la qualitat de les aigües de bany, la bandera de seguretat i la presència de meduses. En casos d'afecció temporal de la qualitat de l'aigua es posen avisos de precaució que s'actualitzen diàriament per informar que l'aigua pot ser temporalment no apta pel bany quan es donen episodis de pluges o, ocasionalment, incidències de sanejament. L'aplicació informa també de les característiques físiques i ambientals de cada platja, així com dels seus serveis i equipaments. L'aplicació disposa de mapes de localització, informació general d'interès i consells pràctics pels usuaris de les platges; permet fer cerques avançades i en el twitter de l'ACA es publica informació de platges.



#### PlatgesCat

Consulta de la qualitat de les platges i zones de bany de Catalunya

Accedir

- **Estat Actual:** Qualitat de l'aigua, meduses, incidències, temps previst i temperatura de l'aigua
- **Informació i consells:** Informació d'interès i consells pràctics sobre seguretat, prevenció, meduses, etc.
- **Característiques:** Característiques físiques i ambientals amb la descripció dels perfils de cada zona de bany.
- **Cerca per diferents criteris:** Per costa, per municipi, per cerca avançada i guarda les teves platges preferides.

## PROGRAMA DE CONTROL I VIGILÀNCIA DE PROLIFERACIONS DE FITOPLÀNCTON A LES AIGÜES DE BANY

L'Agència realitza aquest Programada de vigilància des de l'any 2000 amb l'objectiu d'efectuar el control de les proliferacions de fitoplàncton a les zones de bany. Aquestes proliferacions són un fenomen natural motivat per creixements massius d'algues microscòpiques i, en la majoria dels casos, les proliferacions només formen taques acolorides a l'aigua i no suposen cap risc per als banyistes. En cas de detectar-se alguna espècie tòxica, es disposa d'un protocol d'actuació per advertir i informar la població.





## 6. PUNTS DE MOSTREIG

Nombre de punts de mostreig (PM): **1**  
Any d'inici del control Pm1: **2022**  
Control: **Quinzenal** /Període: **Juny - Setembre**

Denominació punt de control: **carrer Sitges**

Coordenades UTM (ETRS89) **X : 416661 Y : 4568579**



Figures 7. Vistes de la localització del punt de mostreig  
Figura 8,9. Vistes panoràmiques de la platja





## 7. CLASSIFICACIÓ DE LA QUALITAT DE LES AIGÜES DE BANY

### VALORACIÓ DE LA QUALITAT SANITARIA DE L'AIGUA

Les aigües de bany es classifiquen, seguint els criteris de l'article 5 de la Directiva europea 2006/7/CE, en 4 categories: **Excel·lent, Bona, Suficient i Insuficient**. Aquesta classificació s'obté dels resultats de les anàlitzes microbiològiques efectuades durant les darreres 4 temporades de bany, que inclouen un mínim de 36 resultats. Els indicadors microbiològics que s'avaluen són *Escherichia coli* i enterococs intestinals i els estàndars de qualitat són els de l'annex 1 de la Directiva.

#### QUALITAT MICROBIOLÒGICA: Platja de les Marines

Classificació de la darrera temporada de bany:

**Sense Classificar**



Excel·lent



Bona



Suficient



Insuficient

Actualment no es disposen de suficients dades analítiques per poder classificar la platja.

*Els resultats de la qualitat de les aigües de bany a Catalunya es publiquen a les següents pàgines web de la Unió Europea:*  
<http://ec.europa.eu/environment/water/water-bathing>; <http://www.eea.europa.eu>

### VALORACIÓ DE LA QUALITAT DE L'ASPECTE VISUAL DE L'AIGUA

A Catalunya, tot i que la Directiva 2006/7/CE no ho exigeix, les aigües de bany es classifiquen també segons el seu aspecte visual en 5 categories: **Molt Bona, Bona, Moderada, Deficient i Dolenta**, atès que és una informació rellevant per a la seva caracterització. Aquesta classificació s'obté dels resultats de les inspeccions visuals que s'efectuen a la platja en les que s'avaluen els següents paràmetres: Transparència, coloració, sòlids flotants d'origen humà, escumes, fitoplàncton, algues, restes vegetals marines, restes vegetals terrestres i hidrocarburs, tots ells inclosos en la fitxa d'inspecció que complementen els inspectors de platges.

#### QUALITAT DE L'ASPECTE VISUAL DE L'AIGUA : Platja de les Marines

Classificació : **Bona**



Molt bona



Bona



Moderada



Deficient



Dolenta

La qualificació de l'aspecte visual de l'aigua de la platja de Gavà és Bona. De manera habitual, la coloració de l'aigua ha estat normal, si bé sol presentar certa terbolesa causada principalment per la resuspensió del propi sediment en els primers metres, per la poca fondària. En general, la qualitat de l'aspecte de l'aigua es força estable, si bé en episodis de pluges pot veure's alterada pels diferents aportats de sediments des dels cursos naturals propers que acaben desembocant a mar. La presència de sòlids flotants en aquesta platja es considera baixa i provenen principalment del canal de la Murtra i de la riera dels Canyars, en episodis de pluges. En aquests casos s'observen a la platja restes de vegetals terrestres i residus plàstics. Per altra banda, és poc freqüent observar escumes a la zona de bany.

## CLASSIFICACIÓ TEMPORAL DE LA QUALITAT DURANT LA TEMPORADA DE BANY

Durant la temporada de bany, l'ACA realitza la valoració temporal de la qualitat microbiològica de les aigües de bany i, en determinats casos, en algunes platges la valoració temporal pot no coincidir amb la classificació anual.



La qualitat de la platja és molt estable però pot variar temporalment com a conseqüència dels efectes de les pluges que podrien alterar el seu bon estat.

## 8. DETERMINACIÓ I AVALUACIÓ DELS FACTORS POTENCIALS DE CONTAMINACIÓ

### FACTORS DE RISC DE CONTAMINACIÓ DE CURTA DURADA

(L'Article 2 de la Directiva 2006/7/CE defineix els episodis de contaminació de curta durada com aquells produïts per *Escherichia coli* o enterococs intestinals que tenen causes clarament identificables i que es preveu que no afectaran la qualitat de l'aigua de bany durant un període superior a 72 hores a partir del primer moment que es detecten)

Factors potencials	Freqüència	Afecció
PLUGES	baixa	alta
SANEJAMENT URBÀ	excepcional	variable

Per a l'avaluació dels factors potencials de contaminació, l'Agència Catalana de l'Aigua s'ha basat en el coneixement expert de la zona de bany des de 1990.

Les **PLUGES** són un factor de contaminació d'aquesta platja ja que hi desemboca la riera dels Canyars a l'extrem de la platja (veure figura 10).

La **freqüència** és baixa i està associada a la variabilitat del règim de pluges característic del clima mediterrani amb estius normalment secs i pluges torrencials de curta durada, principalment a finals de la temporada de bany (setembre).

L' **afecció** de la qualitat és alta perquè quan plou s'altera temporalment la qualitat de les aigües de bany de forma significativa. Quan plou s'aboquen aigües amb contaminació fecal a mar a conseqüència de descarregues del sistema unitari (DSU) (veure figura 10, SB) des de la riera de Canyars. Per això, els dies de fortes pluges la qualitat sanitària propera a la desembocadura de la riera es pot alterar.

**SANEJAMENT URBÀ** és un factor de contaminació ja que al tram de col·lector del sistema de sanejament que passa per l'estany de la Murtra té un punt de sobreiximent al mateix estany (veure figura 10) des d'on, en el cas excepcional d'un mal funcionament del sistema, poden abocar-se les aigües residuals a l'estany, que arribaran posteriorment a mar, i l'afecció de la qualitat sanitària de l'aigua de bany serà variable en funció del cabal abocat. La riera de Canyars també té un punt de sobreiximent, i per tant també podria abocar aigües residuals en cas d'avaría directament a la zona de bany.

### PRESENCIA I VALORACIÓ D'ALTRES FACTORS

APORTACIONS DE RIUS/RECS/CANALS	SÍ	INSTAL·LACIONS PORTUÀRIES	SÍ
INSTAL·LACIONS INDUSTRIALS	NO	CONTAMINACIÓ DIFUSA	NO

**INFLUÈNCIA RIU LLOBREGAT** situat aproximadament a nou quilòmetres al nord-est de la platja, no és rellevant en la qualitat sanitària de la platja. Ara bé, en cas de fortes riuades poden arribar a la platja residus antròpics i, sobretot, restes vegetals procedents de la seva desembocadura.

**PORT DE BARCELONA** està localitzat també a uns nou quilòmetres al Nord-est de la platja però és un port molt gran i important i el risc de contaminació està associat a la proximitat d'aquest port i pels vessaments accidentals d'hidrocarburs o altres productes que es poden produir pel tràfic marítim o descarregues.



Figura 10. Localització de les sortides potencials d'aigües dolces al litoral de Gavà.





## 9. AVALUACIÓ DE LA PROPENSIÓ A PROLIFERACIONS DE FITOPLÀNCTON

**INFORMACIÓ:** Les proliferacions de fitoplàncton són un fenomen natural motivat per creixements massius d'algues microscòpiques que poden provocar coloracions anòmales a l'aigua de bany i alterar la seva qualitat visual com a conseqüència de la formació de taques (d'intensitat i coloració variables), la formació d'escumes o mucíl·lags i la pèrdua de transparència. Algunes de les espècies de fitoplàncton generen toxines que poden ocasionar problemes de salut pública, tot i que en la majoria dels casos les proliferacions de fitoplàncton no suposen cap risc per als ecosistemes ni per a la salut dels banyistes. Es donen principalment en aigües confinades (ports, platges o cales amb baixa renovació) o bé en zones properes a aportacions d'aigua dolça (desembocadures de rius, canals, recs, etc.) i poden durar, en una zona de bany, des de 1-2 dies fins a 1-3 setmanes, en funció de les condicions meteorològiques i l'estat de la mar.



**CONTROL:** Durant els mesos d'estiu es controla l'aparició de taques a l'aigua. S'efectuen controls periòdics a l'aigua de les zones de bany amb risc de proliferacions algals. En casos d'observació de taques, s'efectuen controls addicionals per confirmar i caracteritzar les proliferacions.

**CATEGORIES:** S'han establert quatre categories: **Molt Baixa, Baixa, Mitjana i Alta**, que s'han obtingut a partir del càlcul del percentatge del nombre de proliferacions detectades analíticament en relació al nombre de controls analítics efectuats en el període 2001-2010.

Categories	Freqüència	Proliferacions (%)
Molt Baixa	Mai	0
Baixa	Gairebé mai	≤ 20%
Mitjana	De forma esporàdica	> 20% i ≤ 40%
Alta	De forma habitual	> 40%

### RESULTATS DE L'AVAUACIÓ:

Els resultats indiquen que la **propensió a proliferacions de fitoplàncton és BAIXA**

*Per a més informació sobre les proliferacions de fitoplàncton a la costa catalana consulteu*

[http://aca.gencat.cat/web/.content/10\\_ACA/J\\_Publicacions/07-estudis-informes/25\\_Fulleto\\_Proliferacions\\_Fitoplancton.pdf](http://aca.gencat.cat/web/.content/10_ACA/J_Publicacions/07-estudis-informes/25_Fulleto_Proliferacions_Fitoplancton.pdf)

## 10. AVALUACIÓ DE LA PROPENSIÓ A PROLIFERACIONS DE CIANOBACTERIS

**INFORMACIÓ:** Els cianobacteris són un grup d'organismes àmpliament distribuït per ambients aquàtics molt diversos com a conseqüència de les seves adaptacions fisiològiques. Com el fitoplàncton, els cianobacteris poden provocar proliferacions nocives o tòxiques com a conseqüència de la producció de cianotoxines. En general, les proliferacions de cianobacteris són un fenomen associat a aigües dolces confinades amb un elevat contingut de nutrients i no es produeixen en aigües costaneres. Al litoral de Catalunya mai s'ha registrat cap episodi de proliferació de cianobacteris a les aigües de bany.

**CONTROL:** La vigilància dels cianobacteris s'efectua dintre de les tasques del Programa de Control i Seguiment de les Proliferacions de Fitoplàncton citat a l'apartat anterior.

**CATEGORIES:** No s'han definit categories atès que no es detecten proliferacions de cianobacteris a les aigües litorals de les zones de bany.

### RESULTATS DE L'AVAUACIÓ:

Els resultats obtinguts indiquen que la **propensió a la proliferació de cianobacteris és NUL·LA**



## 11. AVALUACIÓ DE LA PROPENSIO A PROLIFERACIONS DE MACROALGUES

**INFORMACIÓ:** S'entén per proliferació de macroalgues el creixement anòmal d'aquests organismes com a conseqüència d'un enriquiment anormal de nutrients a les aigües. En general, a les aigües de la costa catalana no s'acostumen a donar les condicions que provoquen proliferacions de macroalgues motivades per aportacions elevades de nutrients, en situació de mar calmada. La proliferació de macroalgues NO s'ha de confondre amb la presència d'algues que pot haver en una zona de bany, tant a l'aigua com a la sorra, ja que aquestes provenen de les poblacions que habitualment estan als fons marins i que arriben després de forts temporals.

**CONTROL:** S'efectuen dins dels Programes de Vigilància de les Comunitats de Macroalgues que es realitzen al llarg del litoral català.

**CATEGORIES:** No s'han definit categories atès que no es detecten proliferacions de macroalgues a les aigües litorals de les zones de bany.

### RESULTATS DE L'AVAUACIÓ:

Els resultats obtinguts indiquen que la **propensió a la proliferació de macroalgues és** **NUL·LA**

## 12. AVALUACIÓ DE LA PRESENCIA DE MEDUSES

**INFORMACIÓ:** L'arribada i presència de meduses a les platges és un fenomen natural que es pot observar a tots els mars i oceans del món; la seva presència a les platges és molt variable i imprevisible, tant pel que fa a la quantitat d'exemplars com a la freqüència d'observació. Són molts, i encara poc coneguts, els factors implicats en la distribució i desenvolupament de les poblacions de meduses però, donat que es troben en suspensió a la columna d'aigua, factors com el grau d'exposició als vents predominants i la geomorfologia de la costa poden jugar un paper determinant en l'arribada i permanència d'aquests organismes a les zones de bany. Les meduses són animals invertebrats que es caracteritzen per tenir cèl·lules urticants, portadores de toxines. Aquestes cèl·lules poden provocar irritacions a la pell dels banyistes, amb afeccions més o menys intenses, en funció del grau urticant de l'espècie de medusa. A les fotografies es mostren espècies que es poden observar a les platges de Catalunya.



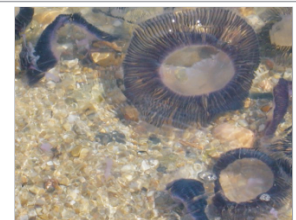
*Pelagia noctiluca*  
Grau urticant: **Alt**



*Rhizostoma pulmo*  
Grau urticant: **Mitjà**



*Cotylorhiza tuberculata*  
Grau urticant: **Baix**



*Aequorea forskalea*  
Grau urticant: **Baix**

**Recomanacions generals en cas de picades:** Dirigir-se als Serveis de salvament i socorrisme de la platja; no gratar-se la zona afectada per la picada; no aplicar mai aigua dolça ni amoníac; rentar la ferida amb abundant aigua de mar i aplicar gel per mitigar els efectes (protegir el gel amb una bossa de plàstic perquè no entri en contacte amb la pell).

**CONTROL:** Les dades d'observació de meduses a les platges s'obtenen de les visites d'inspecció que efectuen diàriament els inspectors de platges, durant la temporada de bany, els quals registren les quantitats observades a l'aigua (moltes, bastants, poques, cap) i determinen les espècies presents.

**CATEGORIES:** No s'han definit categories per avaluar la propensió de meduses en una zona de bany perquè encara no es disposa de suficients coneixements per caracteritzar aquest fenomen. L'avaluació per a cada platja s'ha basat en el càlcul de la freqüència d'observació de meduses durant una temporada de bany, obtinguda del quocient entre el nombre d'inspeccions amb observació de meduses a l'aigua i el nombre total d'inspeccions efectuades durant els mesos d'estiu (entre 60 i 80 inspeccions per temporada).

### RESULTATS DE L'AVAUACIÓ de la freqüència d'observació de meduses a les platges:

Platja de les Marines	Mitjana	Conjunt de les platges de Catalunya	Mitjana (valor màxim)
	15%		4% (17%)

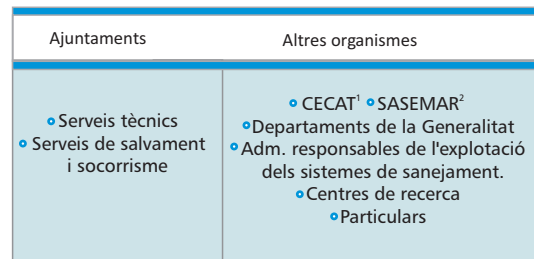




Durant la temporada de bany, l'ACA té establert un protocol de mesures de gestió per donar resposta a possibles afeccions de la qualitat sanitària o ambiental de les aigües litorals, motivades tant per fenòmens naturals (riuades, escumes i mucil·lags, taques de fitoplàncton, etc.) com per l'activitat humana (abocaments d'hidrocarburs, d'aigües residuals, obres al litoral, etc.). Les mesures de gestió permeten actuar amb diligència, informar la població i endegar les mesures correctores necessàries.

### 13. MESURES DE GESTIÓ

#### FASE D'AVÍS



¹Centre de Coordinació Operativa de Catalunya  
²Sociedad Estatal de Salvamento y Seguridad Marítima



- ✓ Inspecció "in situ" des de la platja
- ✓ Presa de mostres (aigua, organismes, hidrocarburs, etc.)
- ✓ Recollida d'informació



#### FASE D' AVALUACIÓ

Fi de l'episodi

NO AFECCIÓ

AFECCIÓ

En cas de tractar-se d'una afecció important o d'una emergència, la Direcció General de Protecció Civil de la Generalitat activa, a través del CECAT, el Pla Especial d'Emergències per Contaminació Accidental de les Aigües Marines a Catalunya per coordinar i executar les actuacions pertinents.

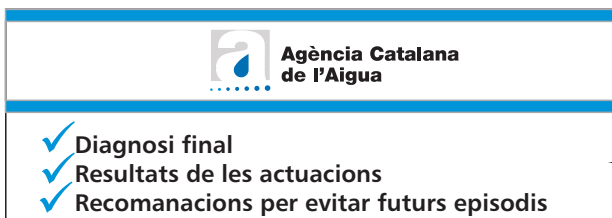


#### FASE D' ACTUACIÓ



- ✓ **CONTROL I SEGUIMENT DE LA QUALITAT DE LES AIGÜES DE BANY:** inspeccions visuals i controls analítics que efectuen els inspectors de platges i els laboratoris d'anàlisis.
- ✓ **AVISOS DALERTA ALS BANYISTES I ALTRES USUARIS:** recomanacions als ajuntaments per l'acordonament o tancament de la zona de bany (competència municipal).
- ✓ **REPARACIÓ D'AVARIES DE SANEJAMENT:** treballs de les administracions responsables de l'explotació dels sistemes de sanejament.
- ✓ **SEGUIMENT INFORMATIU DE L'EPISODI:** comunicats de premsa i informació als ajuntaments.

#### FASE FINAL: fi de l'episodi



Ajuntaments  
CECAT  
Mitjans de comunicació



## 14. ORGANISMES RESPONSABLES DE LES MESURES DE GESTIÓ

MESURES DE GESTIÓ	ORGANISME RESPONSABLE	CONTACTE
Establiment i actualització dels perfils de la zona de bany	Agència Catalana de l'Aigua (ACA)	Provença 260 08008 Barcelona <b>Telèfon. 935672800</b>
Establiment del calendari de control	ACA	<a href="http://aca.gencat.cat">http://aca.gencat.cat</a>
Avaluació i classificació de la qualitat de les aigües de bany		
Informació als municipis sobre la qualitat de les seves platges; informació immediata en cas d'alteració puntual		
Recomanació d'abstenció o prohibició del bany	Ajuntament de Gavà	Plaça de Jaume Balmes s/n 08850 Gavà <b>Telèfon. 932639100</b> <a href="http://www.gavaciutat.cat">www.gavaciutat.cat</a>
Presa de mostres i analítiques complementàries durant episodis de contaminació	ACA	<a href="http://aca.gencat.cat">http://aca.gencat.cat</a>
Mesures correctores	Administració actuant: Àrea metropolitana de Barcelona (AMB)	Carrer 62, 16-18 Edifici B, Zona Franca 08040 Barcelona <b>Telèfon. 932235151</b>
	ACA	<b>Telèfon: 935672800</b>
Informació de la qualitat de les zones de bany al públic	Ajuntament de Gavà	<b>Telèfon. 932639100</b> <a href="http://www.gavaciutat.cat">www.gavaciutat.cat</a>
	ACA	<a href="http://aca.gencat.cat">http://aca.gencat.cat</a>

## 15. REVISIÓ DEL PERFIL DE L'AIGUA DE BANY

Aquest perfil s'ha elaborat el 2022.

El perfil es revisarà d'acord amb l'article 6 de la Directiva 2006/7/CE, abans del inici de cada temporada de bany en el cas que: (1) la classificació de la qualitat de les aigües de bany canviï, (2) es realitzin obres o canvis importants en les infraestructures de la zona de bany, (3) es produeixin altres canvis significatius en les informacions que recull el perfil.

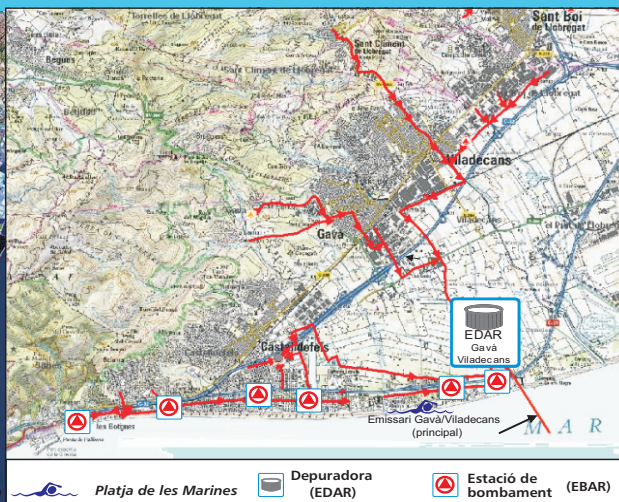




L'Agència Catalana de l'Aigua (ACA), és l'administració hidràulica única de Catalunya i li correspon el control de la qualitat de les platges i de les aigües en general.

LOCALITZACIÓ DE LA ZONA DE BANY

SISTEMA DE SANEJAMENT



Dades de la Platja: Entorn: Urbà Longitud: 700 m
Sediment: sorra mitja Pendent: moderat

Nom: Sanejament Gavà / Viladecans (tractament biològic)
Punt d'abocament: a mar per emissari Longitud: 1.600 m
Profunditat: 18 m Població equivalent: 390.000 h-e

Dades hidrològiques i hidrodinàmiques de la zona de bany

Nivell d'influència continental: moderada Rang de salinitat mitjana: 36,5 - 38,5 psu
Temperatura mitjana de l'aigua de bany: juny 20,8 °C; juliol 24,5 °C; agost 25,4 °C; setembre 24,3 °C

CLASSIFICACIÓ DE LA QUALITAT DE LA ZONA DE BANY (Reial decret 1341/2007)

Classificació anual de la darrera temporada de bany:

Categories: Excel·lent Bona Suficient Insuficient

Sense Classificar



(Actualment no es disposen de suficients dades analítiques per poder classificar la platja)

CROQUIS DE LA PLATJA I FONTS POTENCIALS DE CONTAMINACIÓ



Punt de mostreig Pm: carrer Sitges

Coordenades UTM: X: 418475 Y: 4568836

Any d'inici del control microbiològic: 2022

- Estació de bombament, Col·lector Emissari submari, Riu o riera, Lavabos públics, Sobreeixidor, Emissari d'emergència, Pluvial, Rètol d'informació

Table with 3 columns: Factors potencials de contaminació, Freqüència, Afecció. Rows: PLUGES, SANEJAMENT.

PLUGES Les aportacions d'aigües de pluja i possibles descàrregues del sistema de sanejament es produeixen sobretot a través de la riera de Canyars on hi ha 1 sobreeixidor del sistema de sanejament.

SANEJAMENT URBÀ La riera de Canyars té un punt de sobreeiximent a la mateixa riera des d'on, en el cas excepcional d'un mal funcionament del sistema, poden abocar-se les aigües residuals a la riera, que arribarien posteriorment a mar.

MÉS INFORMACIÓ

Agència Catalana de l'Aigua 935 672 800

Per consultar les dades i el perfil complet: http://aca.gencat.cat; http://ec.europa.eu/environment/water/water-bathing; http://www.eea.europa.eu/